



Strasbourg, 22.11.2022
COM(2022) 780 final

**KOMISJONI TEATIS EUROOPA PARLAMENDILE, EUROOPA ÜLEMKOGULE,
NÕUKOGULE, EUROOPA KESKPANGALE, EUROOPA MAJANDUS- JA
SOTSIAALKOMITEELE, REGIOONIDE KOMITEELE JA EUROOPA
INVESTEERIMISPANGALE**

2023. aasta kestliku majanduskasvu analüüs

1. Sissejuhatus

Pandeemiale reageerimiseks võetud kiired, koordineeritud ja ühtsed majanduspoliitilised meetmed on end ära tasunud. ELi majandus on pärast COVIDit taastunud sama kiiresti kui sõjajärgse buumi ajal ning reaalne SKP kasvas 2021. aastal 5,4 %. Hoolimata majandusšokist, mille põhjustas Venemaa Ukraina-vastane agressioonisõda, kasvas SKP ELis 2022. aasta esimesel poolel endiselt kindlalt ja kasv jäi kolmandas kvartalis positiivseks, mis oli oodatust parem tulemus. Tööturud on osutunud eriti vastupidavaks ning sellele on kaasa aidanud lühendatud tööaja kavad, toetus ELi TERA mehhanismist ning viimase kümnendi reformid ja poliitika. Töötus on jõudnud rekordiliselt madalale ja tööhõive rekordiliselt kõrgele tasemele.

ELi majandus on nüüd aga pöördepunktis. Energiahindade suure surve, leibkondade ostujõu vähenemise, nõrgema väliskeskkonna ja rangemate rahastamistingimuste tõttu tekib ELis sel talvel tõenäoliselt majanduslangus. Inflatsioon kasvab kiiremini kui palgad ja see vähendab kiiresti leibkondade ostujõudu, avaldades negatiivset mõju tarbimisele. Investeeringuid mõjutavad negatiivselt kulude suurenemine, tarneahela häired ja rangemad rahastamistingimused. Kuna paljudes tähtsates turumajandusega riikides ja arenenud riikides püsib inflatsioonisurve jätkuvalt nõudlust, ei toeta väliskeskkond tõenäoliselt ELi majanduskasvu. Igal aastal peaks SKP realkasv ELis aeglustuma 3,3 %-lt 2022. aastal vaid 0,3 %-le 2023. aastal ja tõusma 2024. aastal 1,6 %-ni. Inflatsioon jääb prognooside kohaselt väga kõrgeks: 2022. aasta neljandas kvartalis peaks see saavutama kõrgpunkti 10,7 %. Kuna inflatsioonisurve laieneb põhikaupadele ja -teenustele, langeb inflatsioon tõenäoliselt vaid järkjärgult 2023. aastal 7,0 %-le ja 2024. aastal 3 %-le. Tööturu näitajad jäävad tõenäoliselt heaks, sest nõudlus tööjõu järele on endiselt suur, kuigi see on hakanud langema. Prognooside kohaselt suureneb töötus prognoosiperioodil vaid veidi ja jääb ligikaudu 6,5 % tasemele, mis on kõige madalama taseme lähedal. ELi valitsemissektori võla suhe SKPsse, mis pandeemia ajal märkimisväärselt suurenes, peaks 2024. aastal veidi vähenema kuni 84,1 %-ni SKPst. Majandusväljavaateid ümbritseb endiselt erakordselt suur ebakindlus, kusjuures riskide suund on halvemuse poole. Suurim oht tuleneb gaasiturude ebasoodsatest arengutest ja halvava gaasinappuse ohust, eelkõige 2023.–2024. aasta talvel. Mudelsimulatsioonid näitavad suuri makromajanduslikke kulusid juhul, kui need riskid peaksid realiseeruma¹. Lisaks gaasinappusele on EL jätkuvalt otseselt ja kaudselt avatud kaubaturgusid mõjutavatele edasistele šokkidele, mis tulenevad geopoliitilistest pingetest.

Selliseid mitmekülgeid probleeme arvestades peab majandus- ja sotsiaalpoliitika jääma koordineerituks ja paindlikuks ning järgima samal ajal meie pikaajalisi eesmärke. EL on Venemaa agressiooni vastu võitlemisel Ukrainaga igati solidaarne. Lähiaja poliitilised prioriteedid, mille puhul peavad EL ja liikmesriigid tegutsema koordineeritult, on muu hulgas piisava ja taskukohase energiavarustuse ning majandusliku ja finantsstabiilsuse tagamine ning vähekaitsitud leibkondade ja ettevõtete kaitsmine, säilitades samal ajal riigi rahanduse kestlikkuse ja ühtse turu terviklikkuse, mis on ELi majanduskasvu ja jõukuse alus. Ühtlasi on vaja kiiremini tegutseda selleks, et hoogustada potentsiaalset majanduskasvu ja kvaliteetsete töökohtade

¹ „Euroopa majandusprognoos – sügis 2022“, European Economy – institutsiooni töödokument nr 187 (november).

loomist, viia ellu rohe- ja digipööre ning suurendada vastupanu- ja kaitsevõimet muutavas ülemaailmses kontekstis. Samuti on oluline jätkuvalt rakendada Euroopa sotsiaalõiguste sammast, et saavutada ELi 2030. aasta peamised tööhõive ja oskuste suurendamise ja vaesuse vähendamise eesmärgid. Ühtlasi on väga tähtis rakendada võrdõiguslikkuse liidu strateegiaid,² et saavutada suurem sotsiaalne ja majanduslik vastupanuvõime.

Et võtta energiakriisile reageerimiseks poliitikameetmeid, peavad liikmesriigid ja EL oma jõupingutused ühendama ning tuginema nii taasterahastule „NextGenerationEU“ kui ka mitmeaastasele finantsraamistikule. Paremaks taastamiseks võetavate ELi meetmete tulemuslikkus sõltub sellest, kas neid kombineeritakse tõhusa riikliku ja piirkondliku tasandi poliitikaga. Taasterahastu „NextGenerationEU“ keskmes olev taaste- ja vastupidavusrahastu pakub kuni 2026. aastani pidevaid investeeringuid Euroopa ettevõtetesse, taristusse ja oskustesse ning toetab samal ajal ambitsioonikat reformikava. Seni on rahastust välja makstud üle 137 miljardi euro. Lisaks pakub kava „REPowerEU“ lisavahendeid, et suurendada ELi energiasüsteemide vastupanuvõimet ja tegeleda energiaostuvõimetusega, kasutades selleks sihtinvesteeringuid ja -reformide. Lisaks sellele rakendatakse ühtekuuluvuspoliitika programme, millest on alates pandeemia puhkemisest välja makstud üle 160 miljardi euro, et suurendada vastupanuvõimet ning soodustada sotsiaalset ja piirkondlikku lähenemist, ning riiklikke energia- ja kliimakavasid³, mida liikmesriigid peavad ajakohastama 2023. aasta juuniks.

Euroopa poolaasta ning taaste- ja vastupidavusrahastu moodustavad jätkuvalt poliitika tõhusa koordineerimise kindla raamistiku, milles võetakse arvesse praeguseid probleeme. ELi majandus- ja sotsiaalpoliitiliste meetmete lähiaja prioriteedid on kooskõlas Euroopa poolaasta raames kehtivate prioriteetidega: keskkonnasäästlikkuse, tootlikkuse, õigluse ja makromajandusliku stabiilsuse edendamine. Taaste- ja vastupidavusrahastu, mis on integreeritud majandus- ja tööhõivepoliitika koordineerimise Euroopa poolaastasse, jääb tulevastel aastatel reformi- ja investeerimiskavade toetamisel jätkuvalt kesksele kohale. Koos ühtekuuluvuspoliitika, programmi „InvestEU“ ja muude rahastamisprogrammidega, nagu „Euroopa horisont“ või „Digitaalne Euroopa“, kiirendab see rohe- ja digipööret ning suurendab sotsiaalset ja territoriaalset ühtekuuluvust, mis omakorda suurendab liikmesriikide vastupanuvõimet. Lisaks meetmetele, mida toetatakse ühtekuuluvuspoliitikast ja muudest riiklikest või ELi vahenditest, kuulub selle juurde kava „REPowerEU“ spetsiaalsete peatükkide peatne lisamine taaste- ja vastupidavuskavadesse, et järgida lähiaja energiaprioriteete.

Käesoleva aasta iga-aastases kestliku majanduskasvu analüüsis esitatakse majanduspoliitika tegevuskava, et leevendada energiašokkide negatiivset mõju lühiajalises perspektiivis, jätkata jõupingutusi kestliku ja kaasava majanduskasvu toetamiseks ja vastupanuvõime suurendamiseks keskpikas perspektiivis ning säilitada samal ajal

² Soolise võrdõiguslikkuse strateegia (2020–2025), ELi rassismivastane tegevuskava (2020–2025), romade võrdõiguslikkust, kaasamist ja osalemist käsitlev ELi strateegiline raamistik (2020–2030), LGBTIQ-inimeste võrdõiguslikkuse strateegia, puuetega inimeste õiguste strateegia (2021–2030) ning antisemitismi vastu võitlemise ELi strateegia.

³ Määruse (EL) 2018/1999 artikli 14 kohaselt esitavad liikmesriigid 2023. aasta juuniks energia- ja kliimakavade ajakohastatud versioonide kavandid, milles on arvesse võetud 2022. ja 2023. aasta riigipõhiseid soovitusi (COM/2022/8263). Riiklikud energia- ja kliimakavad loovad fossiilkütuste kasutamise vähendamise planeerimise ja ergutamise raamistiku ning aitavad seega saavutada kava „REPowerEU“ eesmäärke.

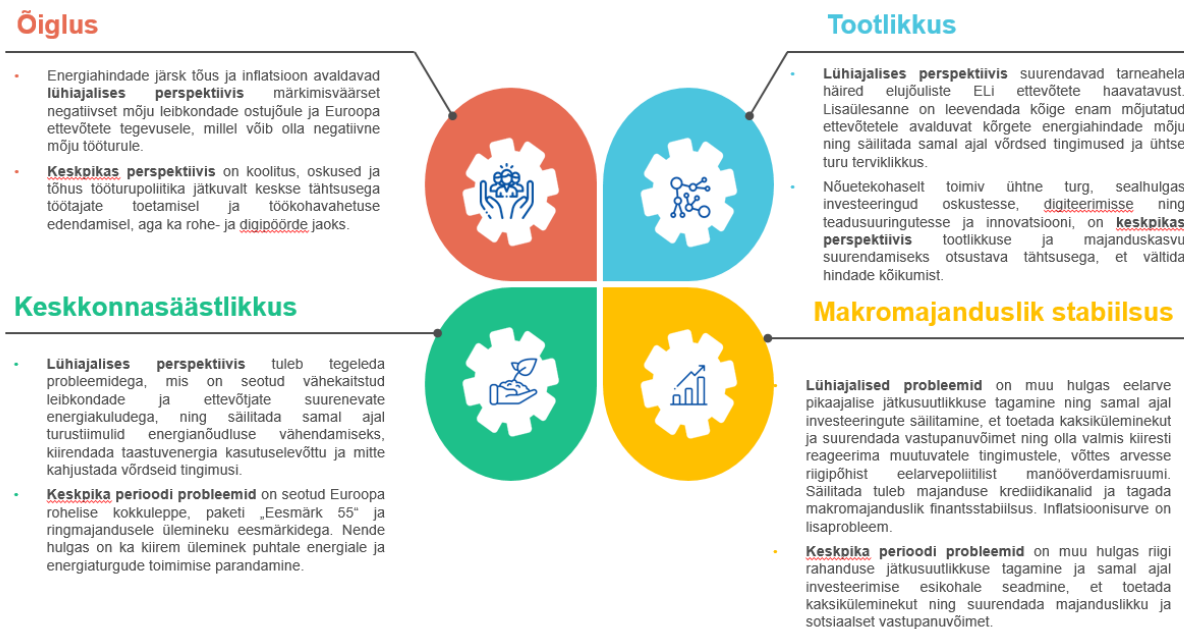
paindlikkus uute probleemide lahendamiseks. Nagu varasematelgi aastatel, on lähenemisviis üles ehitatud konkurentsivõimelise kestlikkuse neljale mõõtmele ja kooskõlas ÜRO kestliku arengu eesmärkidega, mis on Euroopa poolaasta lahutamatu osa. Euroala liikmesriikide jaoks esitatakse poliitilised prioriteedid soovitusel võtta vastu nõukogu soovitus euroala majanduspoliitika kohta⁴. Teatistes kirjeldatakse ka 2023. aasta Euroopa poolaasta tsükli põhijooni ja selgitatakse peamisi muudatusi võrreldes eelmiste tsüklitega, võttes arvesse kava „REPowerEU“ prioriteete ning vajadust kohandada tsüklit muutuva olukorraga.

2. Konkurentsivõimelise kestlikkuse neli mõõdet – põhjaliku ülemineku kindel vundament keerulistel geopoliitilistel aegadel

Konkurentsivõimelise kestlikkuse neli mõõdet moodustavad ELi majandus- ja tööhõivepoliitika koordineerimisraamistiku tugeva aluse, mis arvestab struktuurimuutustega ning annab samal ajal vajaliku suuna lühiajaliste probleemide lahendamiseks praegusel ebakindlal ajal. EL peab jätkama nii konkurentsivõimelise kestlikkuse kui ka sotsiaalse ja majandusliku vastupanuvõime saavutamist. Lähitulevikus on vaja toetusmeetmeid, et leevendada Venemaa Ukraina-vastase agressiooni mõju eurooplastele ja ELi ettevõtetele, eelkõige väikestele ja keskmise suurusega ettevõtjatele (VKEd). Need meetmed peavad väga hästi arvestama just vähekaitstud leibkondade ja eriti keerulises olukorras ettevõtetega. Lisaks on avaliku ja erasektori investeeringud koos reformidega üliolulised, et tagada turvalisem ja taskukohasem energiavarustus, muuta meie majandus ja ühiskond vastupidavamaks ning kasutada ära rohe- ja digipöörde võimalusi. Selleks on vaja saavutada ka Euroopa kliimamääruse siduvad eesmärgid. Et ELi majandus sellisel moel põhjalikult, tõhusalt, tulemuslikult, õiglaselt, kaasavalt ja demokraatlikult ümber kujundada, peavad liikmesriigid oma tegevust koordineerima.

⁴ COM(2022) 782.

Joonis 1. Konkurentsivõimelise kestlikkuse neli mõõdet – lühiajaliste ja keskpika perioodi probleemide lahendamine



2.1 Keskkonnasäästlikkus

Praegune energiakriis on toonud esile vajaduse usaldusväärsete ja puhaste energiaallikate ning hästi toimivate ELi energiaturgude järele ning juhtinud rohkem tähelepanu ELi kliimaeesmärkidele. Komisjon on teinud ettepaneku mitme erakorralise poliitikaalgatuse kohta, mille eesmärk on tegeleda praeguse energiakriisi vahetute tagajärgedega leibkondadele ja ettevõtjatele, ning taganud samal ajal piisava puhta, turvalise ja taskukohase energia ning juurdepääsu kriitilise tähtsusega toorainetele. Nende poliitikameetmete oluline osa on kava „REPowerEU“, mille eesmärk on lõpetada ELi sõltuvus Venemaa fossiilkütustest ja kiirendada üleminekut puhtale energiale. Kava „REPowerEU“ põhineb kolmel sambal: energiavarustuse mitmekesistamine, energiasääst ja -tõhusus ning taastuenergia kiirem kasutuselevõtt. See toimib täielikus kooskõlas Euroopa rohelise kokkuleppega ja tugineb paketi „Eesmärk 55“ eesmärkidele, kuna selle ettepanek on suurendada energiatõhusust ja taastuvate energiaallikate kasutamist. „REPowerEU“ teatise⁵ järel on komisjon ja liikmesriigid loonud ELi energiaplatvormi, et suurendada taskukohase hinnaga energia varustuse kindlust. Komisjoni ettepanekute põhjal võttis nõukogu kiiresti vastu määruse gaasi hoiustamise kohta ja erakorralised meetmed, sealhulgas uue õigusakti ja Euroopa gaasinõudluse vähendamise kava, et vähendada gaasinõudlust ELis järgmiseks kevadeks 15 %. Seejärel 6. oktoobril 2022 leppis nõukogu kokku erakorralistes meetmetes energiahindade alandamiseks (vt allpool). Komisjon esitas 18. oktoobril ettepaneku ühise gaasiosustumehhanismi, veeldatud maagaasi (LNG) tarnete

⁵ COM(2022) 108 final.

täiendava võrdlusaluse, turukorrigeerimismehhanismi ja solidaarsuskokkulepete suhtes kohaldatava korra kohta.

Lühiajalises perspektiivis peab EL tasakaalustama energiavarustust ja -nõudlust ning tegelema kasvavate energiakuludega ning säilitama samal ajal rohepöörde stiimulid. Pärast komisjoni ettepanekuid võttis nõukogu 5. augustil 2022 vastu uued eeskirjad gaasinõudluse vähendamise koordineeritud meetmete kohta ning 6. oktoobril 2022 määruse kõrgetele energiahindadele reageerimiseks võetavate erakorraliste sekkumismeetmete kohta, mille kohaselt tuleks vähendada tipp-tundide ja üldist elektrinõudlust. Meetmetega kehtestatakse ka ajutine tulu ülempiir väiksemate piirkuludega elektritootjatele, nimelt nendele, kelle tehnoloogiakulud on väiksemad, ning ajutine solidaarsusmaks ülemääraselt kasumilt, mis on saadud tegevusest nafta-, gaasi-, söe- ja rafineerimissektoris ning mis ei ole hõlmatud väiksemate piirkuludega tootjate tulu ülempiiriga. Solidaarsusmaksust saadav tulu suunatakse muu hulgas ümber energiatarbijatele, eelkõige vähekaitsitud leibkondadele, hinnatõusust rängalt mõjutatud ettevõtetele ja kriitilise tähtsusega ökosüsteemidele, nagu energiamahukad tööstusharud, säilitades rohepöörde jaoks vajalikud investeerimisstiimulid. Kuna poliitikameetmed, mida võetakse ühes liikmesriigis kõrgete energiahindade majandusliku ja sotsiaalse mõju leevendamiseks, mõjutavad ka teisi liikmesriike, tuleks neid ELi tasandil koordineerida, et tagada nende tulemuslikkus ja hõlmata investeringud piiriülestesse projektidesse. Et kaitsta ühtset turgu, kasutada ära võimalikku koostoimet ja hoida ära killustumine, tuleks proovida leida ühised ELi tasandi lahendused. Toetust antakse praegustele energiakriisi tingimustele reageerimiseks ning see peaks seetõttu jääma ajutiseks, kuid peaks siiski olema kooskõlas keskpika perioodi eesmärgiga lõpetada järkjärgult fossiilkütuste ja muude keskkonnale kahjulike toetuste maksmine.

Praegune energiakriis näitab, et rohepöördes on vaja teha kiireid edusamme, sealhulgas suurendada taastuvate energiaallikate kasutamist ja kiirendada nende kasutuselevõttu. Selleks on vaja muuta viise, kuidas me energiat toodame, sellega kaupleme, tagame sellega varustatuse ja seda kasutame kooskõlas ELi keskpika perioodi ja pikaajaliste eesmärkidega. Alates 2015. aastast on energialiit juhindunud energiajulgeoleku, energia taskukohasuse ja puhta energia eesmärkidest, mis aitavad meid ühtlasi välja ka praegusest energiakriisist. Süsteemse üleminekuga soovitakse saavutada meie kliima- ja keskkonnaeesmärgid ning samal ajal edendada meie majandust ja pikaajalist konkurentsivõimet. Et vähendada sõltuvust Venemaa fossiilkütustest ja ELi energiasüsteemis fossiilkütustest loobumist kiirendada, on 2027. aasta lõpuks vaja hinnanguliselt 210 miljardi euro ulatuses lisainvesteeringuid⁶. See lisandub paketi „Eesmärk 55“ iga-aastastele investeerimisvajadustele. Need investeeringud on kasulikud ELi tööstusharudele, mis arendavad ümberkujundavaid tehnoloogiaid ja uuendusi ning suurendavad suutlikkust toota ELis vähese CO₂ heitega taskukohast energiat, eriti kui neid kombineeritakse meetmetega, millega lihtsustatakse ja kiirendatakse loamenetlusi ning kõrvaldatakse muud haldustõkked, mis aeglustavad taastuvate energiaallikate kasutuselevõttu. Need investeeringud hoogustavad töökohtade loomist ja suurendavad töökohavahetuse võimalusi, mis põhinevad

⁶ Arvud põhinevad dokumendil SWD(2022) 230 final. Liikmesriigid peaksid samuti tagama, et vähemalt 50 % tulust, mis saadakse ELi heitkogustega kauplemise süsteemi raames oksjonil kvootide müümisest, kasutatakse kliima- ja energiaeesmärkide täitmiseks.

töötajate täiendus- ja ümberõppel, ning suurendavad samal ajal ELi avatud strateegilist autonoomiat. Lisaks energiatõhususe meetmete tugevdamisele ja taastuvate energiaallikate kasutuselevõtu kiirendamisele suurendab kava „REPowerEU“ ka saastevaba vesinikuga seotud eesmärgi, mis on oluline osa plaanist asendada maagaas, kivisüsi ja nafta tööstuses, kus CO₂ heidet on raske vähendada⁷. Kavaga „REPowerEU“ seatakse eesmärk toota 2030. aastaks ELis 10 miljonit tonni saastevaba vesinikku ja importida 10 miljonit tonni saastevaba vesinikku. Komisjon teatas, et tal on kavas luua saastevaba vesiniku tootmise soodustamiseks Euroopa vesinikupank. Neid investeeringuid võivad võimendada ka struktuurireformid, mis viivad maksusüsteemid kooskõlla keskkonnanägemistega, kohaldavad põhimõtet, et saastaja maksab, või lihtsustavad menetlusi.

Kuna kliimamuutused ja keskkonnaseisundi halvenemine on eksistentsiaalne probleem ja sõltuvus fossiilkütustest seab ohtu meie ühiskonna, jääb Euroopa roheline kokkulepe meie teenäitajaks. Sel aastal on Euroopa rinda pistnud ränkade kuumalainete ja äärmuslike põudadega, mis on põhjustanud raskeid metsatulekahjusid. See näitab selgelt, milline mõju on kliimamuutustel meie elule ja elatusvahenditele. Alates 2019. aasta detsembrist toetatakse Euroopa roheline kokkulepega CO₂ heite vähendamist, üleminekut ringmajandusele, elurikkuse ja ökosüsteemide kaitset ning õiglast üleminekut. Eelkõige edendab pakett „Eesmärk 55“ ELi majanduse, sealhulgas energeetika, transpordi ja tööstuse põhjalikku ümberkujundamist kooskõlas Euroopa kliimamääruses sätestatud ELi eesmärkidega vähendada heitkoguseid 2030. aastaks vähemalt 55 % ja saada 2050. aastaks esimeseks kliimanetraalseks maailmajaoks. Liikmesriigid peaksid nende suurte eesmärkide täitmiseks lisama jõulisemaid meetmeid ajakohastatud riiklike energia- ja kliimakavade projektidesse, mis tuleb esitada 2023. aasta juuniks, ning lõplikesse kavadesse, mis tuleb esitada 2024. aasta juuniks. Lisaks CO₂ heite vähendamisele kutsutakse liikmesriike üles suurendama oma vastupanuvõimet kliimamuutuste suhtes. Euroopa roheline kokkulepe peamised poliitikastrateegiad, mida praegu ellu viiakse, käsitlevad elurikkust, ringmajandust, nullsaastet, kestlikku põllumajandust, kestlikke toidusüsteeme, kestlikku liikuvust ja kliimamuutustega kohanemist.

Täiendades vastastiku muid ELi vahendeid, nagu ühtekuuluvuspoliitika ja InvestEU, on taaste- ja vastupidavusraha oluline kava „REPowerEU“ riiklikul tasandil rakendamise vahend, mis toetab ühtlasi Euroopa roheline kokkuleppe eesmärgi. Liikmesriigid reageerivad praegustele probleemidele ELiga ühiselt ning tugevdavad olemasolevaid taaste- ja vastupidavuskavasid spetsiaalsete kava „REPowerEU“ peatükkidega kooskõlas kava „REPowerEU“ eesmärkidega. Need peatükid peaksid keskenduma asjakohastele reformidele ja investeeringutele, et hoogustada taastuenergia ja muude puhaste tehnoloogiate ning energiasektoris vajaliku taristu kasutuselevõttu ning suurendada energiatarbimise vähendamiseks energiatõhusust. Kava „REPowerEU“ meetmed saavad kasu sünergiast rohepöörde meetmetega, mida juba toetatakse taaste- ja vastupidavusraha abil selle praegusel kujul ning

⁷ Maagaasi asendamisel on oma osa ka muudel taastuvallikatest toodetud vesiniku vormidel, eelkõige tuumaenergia abil toodetud vesinikul.

ühtekuuluvuspoliitika fondidest⁸ ja InvestEU programmide⁹, sellistes valdkondades nagu õhusaaste vähendamine, ringmajanduse ja ressursitõhususe edendamine, elurikkuse taastamine ja kaitsmine, ning nendega peaksid kaasnema lisameetmed kaksiküleminekuks vajalike oskuste täiendamiseks¹⁰.

2.2 Tootlikkus

ELi konkurentsivõime ja kestliku majanduskasvu pikaajalise potentsiaali tugevdamine on majandusliku jõukuse ja sotsiaalse heaolu saavutamisel jätkuvalt otsustava tähtsusega. Rekordiline inflatsioon, sealhulgas enneolematult kõrged energiahinnad ja tarnepiirangud, on probleemiks paljudele ELi ettevõtetele, eelkõige energiamahukatele ettevõtetele ja VKEdele. See sunnib mõningaid ettevõtteid tootmist ajutiselt piirama või ukсед alaliselt sulgema. Mitteraudmetallid (alumiinium ja tsink), ferrosulamid, väetised, teras ja klaas on sektorid, mis seisavad silmitsi suurimate probleemidega¹¹. ELi tootmisvõimsus kahaneb, kuid väljaspool ELi on tootmisvõimsus suurenenud (ning enamasti palju suurema CO₂ jalajälje hinnaga), mille tõttu on oht, et Euroopa ettevõtete tootmisvõimsus ja turuosa vähenevad alaliselt. Ülemaailmselt konkureerivates sektorites tähendab ettevõtete sulgemine Euroopas kasvavat sõltuvust impordist. Lühiajalises perspektiivis ei saa kõige enam mõjutatud elujõulistele ettevõtetele avalduvat kõrgete energiahindade mõju leevendada võrdsete tingimuste ja ühtse turu terviklikkuse arvelt. 2022. aasta septembris esitas komisjon ühtse turu erakorraliste meetmete paketi¹², et hoida kriisi ajal ühtne turg ja ELi tarneahelad toimivatena. Paketi eesmärk on ka tagada oluliste kaupade ja teenuste vaba liikumine ja kättesaadavus, sealhulgas ELi VKEdele. Tootlikkuse ja konkurentsivõime püsivaks arenguks on vaja reforme ja investeringuid, et vähendada tööstusprotsesside CO₂ heidet, lahendada tööjõu nappuse ja oskuste nõudlusele mittevastavuse probleem, vähendada haldus- ja regulatiivset koormust, parandada maksejõuetusraamistikke ja tegeleda süstemaatiliselt hilinevate maksetega.

Tugevad tarneahelad peaksid tagama ELi varustuskindluse ja ühtlasi ülemaailmse konkurentsivõime. Tarneahelate ajutistel või püsivatel kitsaskohtadel on negatiivsed tagajärjed kogu ELi majanduses ja tööstussektorites. EL on pühendunud kaksikülemineku elluviimisele, kuid see suurendab eelkõige vajadust konkreetsete kaupade (nt teatavad toorained) ja tehnoloogiate (nt akud) järele ning sellest tulenevalt ka tarne- ja hinnasurvet. Liikmesriikidel on

⁸ Ühte kuuluvuspoliitika toetust Euroopa rohelisele kokkuleppele suurendatakse 2021.–2027. aasta programmides. Ühte kuuluvuspoliitika raames on 2014.–2020. aasta mitmeaastases raamistikus kliima- ja keskkonnametmetele eraldatud 85 miljardit eurot. Kui 2021.–2027. aasta ühte kuuluvuspoliitika programmid heaks kiidetakse, eraldatakse rohepöördele veel 100 miljardit eurot, sealhulgas ligikaudu 40 miljardit eurot investeerimiseks taastuvenergiasse, energiatõhususse ja energiavõrkudesse.

⁹ Koosõlas Euroopa rohelise kokkuleppe eesmärkidega toetatakse programmist „InvestEU“ vähemalt 30 % ulatuses investeringuid, mis aitavad saavutada ELi kliimaeesmärke. Lisaks aitavad 60 % investeringutest, mida toetatakse InvestEU fondi kestliku taristu poliitikaharu raames, kaasa ELi kliima- ja keskkonnameetmete saavutamisele.

¹⁰ Komisjon aitab tehnilise toe instrumendi raames teha liikmesriikidel kindlaks reformid ja investeringud, mis teevad järkjärgult lõpu fossiilkütuste importimisele Venemaalt.

¹¹ 2022. aasta novembris esitas komisjon teatise „Väetiste kättesaadavuse ja taskukohasuse tagamine“, milles esitatakse meetmed Euroopa kestliku väetisetootmise säilitamiseks, väetiste kasutamise optimeerimiseks ja mineraalväetistest sõltuvuse vähendamiseks.

¹² COM(2022) 459 final.

keskne roll strateegilise sõltuvuse piiramisel, sest nad saavad edendada ELis olemasolevate ressursside säästvat kasutamist, maksimeerida ringmajanduse potentsiaali, toetada ELi kaubandustegevuskava, et kindlustada kolmandatest riikidest pärit toorainete mitmekesine ja kestlik tarnimine ja seda suurendada, ning kõrvaldada tarneahela häired. Seejuures võib ELi piirkondade majanduslik mitmekesisus olla liidu konkurentsi- ja vastupanuvõime allikas. ELi eesmärk on saada uuendusliku ja tiptasemel keskkonnahoidliku ja ümberkujundava tehnoloogia peamiseks keskuseks, tuginedes meie majanduse avatusele. Eelseisev kriitilise tähtsusega toorainete õigusakt aitab samuti vähendada Euroopa strateegilist sõltuvust. ELi kaubandustegevuskava aitab suurendada toorainete tarneahelate vastupanuvõimet, tagades reeglitel põhineva avatud kaubanduse ja investeringud toorainetesse ning kõrvaldades kahepoolsete kaubandus- ja investeerimislepingute ning Maailma Kaubandusorganisatsiooni tehtava töö kaudu moonutused rahvusvahelises kaubanduses¹³.

Nõuetekohaselt toimiv ühtne turg, kus on tagatud aus ja tõhus konkurents, on tootlikkuse ja majanduskasvu suurendamiseks otsustava tähtsusega. Hästi toimivat ühtset turgu ei tohiks pidada enesestmõistetavaks ning selle süvendamiseks on vaja konkreetseid jõupingutusi, eelkõige teenuste puhul. Endiselt esineb piiravaid reguleerimistavasid, millel on turgude toimimisele negatiivne mõju. Turgude toimimist mõjutavad negatiivselt ka ekspordipiirangud ja ELi riigihanke-eeskirjadest kõrvalehoidmine. Kuna kõrge inflatsioon mõjutab tugevalt tarbijate ostujõudu, tuleks tegeleda õigusraamistikega, mis piiravad jaemüügiteenuste osutamist. Majanduskasvu ja tootlikkust toetavad kõige paremini konkurentsivõimelised ja tõhusad turud, kus hoitakse ära hindade kõikumine, ning struktuurireformid, mis kõrvaldavad ettevõtluskeskkonna kitsaskohad riiklikul ja piirkondlikul tasandil. Inimeste hüvanguks toimiva majanduse peamised omadused on hea valitsemistava ja õigusriigi põhimõtte austamine, eelkõige sõltumatud, kvaliteetsed ja tõhusad kohtusüsteemid,¹⁴ toimivad ja tulemuslikud maksusüsteemid, samuti kindlad maksejõuetuse-, korruptsiooni- ja pettusevastased raamistikud. Sellega seoses peaks ettepanek ühtsete maksueeskirjade kohta, mille alusel saab Euroopas äri teha (BEFIT),¹⁵ ning maksuametite jätkuv moderniseerimine ja digiteerimine aitama vähendada nõuete täitmisega seotud kulusid, minimeerima agressiivse maksuplaneerimise ja maksustamise vältimise võimalusi ning toetama samal ajal töökohtade loomist ELis ja investeerimist ühtsel turul. Otstarbekas maksude kombinatsioon ja tulude tõhus kogumine on tulevikuga kohanemiseks määrava tähtsusega, sest need tagavad õiglase, tõhusa ja jätkusuutliku konkurentsi, hõlbustades rohe- ja digipööret ning vähendades elanikkonna vananemisest tulenevat eelarvemõju. Ühenduvuse suurendamiseks kogu ühtsel turul tuleks teha veelgi suuremaid investeringuid transpordi-, energia- ja digitaristusse.

Digiüleminekut soodustavad investeringud ja reformid on jätkuvalt olulised, et tugevdada ELi majanduslikku baasi, edendada ettevõtete loomist ja ettevõtlust VKEdes seas ning võimaldada Euroopa roheline kokkuleppe kiiret rakendamist. Digitehnoloogia võimaldab

¹³ ELi viimased kaubanduslepingud (Ühendkuningriik, Tšiili, Mehhiko, Uus-Meremaa) sisaldavad konkreetseid kohustusi energia ja toorainete valdkonnas.

¹⁴ Lisaks Euroopa poolaastale hõlmab komisjoni õigusriigi olukorda käsitleva aruande üks sammu ka kohtusüsteemi toimimist.

¹⁵ „Äritegevus Euroopas: tulumaksuga maksustamise raamistik“

ettevõtjatel saada konkurentsieelise, täiustada oma teenuseid ja tooteid ning laiendada oma turge ning toetada rohepöoret. Kuigi suuretevõtted võtavad suurema tõenäosusega kasutusele uusi digitehnoloogiaid, on VKEdede digiteerimise tase liikmesriigiti ja majandussektoriti endiselt ebahühtlane. Kuigi mõned VKEd on digipöörde esirinnas, puuduvad paljudel traditsioonilisematel VKEdel digiüleminekust kasu saamiseks rahalised vahendid ja/või oskused. Digiüleminekuks on vaja teha rohkem edusamme, et VKE saaksid oma tootmisprotsesse tõhustada ja suurendada innovatsioonivõimet tipp tehnoloogia arendamise ja kasutuselevõtu kaudu.

Tootlikkuse suurendamiseks on vaja asjakohaste oskustega töötajaid, samuti tuleb ajakohastada haridust ja koolitust, mis pakub kõigile võrdseid võimalusi. ELi tulevane konkurentsivõime sõltub suurel määral sellest, millised oskused eurooplastel on. Kõrgtasemel oskuste arendamine kõrgharidusasutustes koos ümberõppe ja oskuste täiendamise strateegiatega leevendab oskuste nappust tööturul ning vastab muutuvatele vajadustele rohe- ja digipöörde ajal, kui majandus muutub tehnoloogiakeskseks¹⁶. Seepärast on komisjon teinud ettepaneku kuulutada 2023. aasta Euroopa oskusteaastaks ning on käivitanud struktureeritud dialoogi digiõppe ja -oskuste teemal. Digitaalrajanduse ja -ühiskonna indeks näitab, et neljal täiskasvanul kümnest puuduvad ELis põhilised digioskused. Vaatamata sellele, et enamik kolmanda taseme hariduse omandanutest on naised, töötab ja õpib tehnoloogiaga seotud erialadel vähe naisi: ainult kaks viiest teadlasest ja insenerist ning vähem kui 20 % IT-spetsialistidest on naised¹⁷. Investeeringud ja kaasav poliitika, millega toetatakse nii loodusteaduste, tehnoloogia, inseneriteaduste ja matemaatika õpinguid kui ka (põhilisi) digioskusi, on seetõttu hädavajalikud, et kiirendada tipp tehnoloogia arendamist ja rakendamist, toetada innovatsiooni kasutuselevõttu ja levikut kogu majanduses ning kujundada digi- ja rohepöoret. Digioskuste nappusega tegelemine ning digioskuste täiendamise projektide ja strateegiade edendamine kõigil ELi tasanditel on ülimalt oluline, et suurendada tootlikkust majandussektorites ja ettevõtetes, eelkõige VKEdes, ning aidata kaasa digivahendite ja -teenuste laialdasele ja tegelikule kasutamisele (nt avalikus halduses).

Investeeringud teadusuuringutesse ja innovatsiooni tähendab investeerimist Euroopa tuleviku. Tulevane sissetulek ja kestlik jõukus ELis sõltuvad olulisel määral tootlikkuse suurendamisest, oskustest ja innovatsioonist. ELis on vähem teadusuuringuid ja innovatsiooni ning nendesse investeeritakse vähem kui ELi peamiste konkurentide juures. Seda olukorda aitavad parandada taaste- ja vastupidavusraha, InvestEU, hiljuti käivitatud uuendatud Euroopa teadusruum, uus Euroopa innovatsioonikava ja ELi missioonid, mis kaasavad teadusuuringute ja innovatsiooni jaoks uusi rahalisi vahendeid ning loovad paremad tingimused rahastamiseks, innovatsioonialaste oskuste edendamiseks ning teadus- ja innovatsioonipoliitika paremaks koordineerimiseks Euroopas. Teadusuuringud ja innovatsioon on otsustava tähtsusega nii rohe- ja digipöörde kiirendamisel kui ka muude peamiste eesmärkide toetamisel, näiteks inimeste

¹⁶ Vajalike oskustega töötajate leidmine on muutunud peamiseks väljakutseks VKEdele, kellel on raskusi suurte ettevõtetega konkureerimisel. Muude meetmete hulgas kasutab EL Euroopa oskuste tegevuskava juhtalgatust „Euroopa oskuste pakt“, et edendada oskuste täiendamist ja ümberõpet, sealhulgas VKEdes, ulatuslike oskustealaste partnerluste ning Euroopa oskuste aasta (2023) raames.

¹⁷ COM(2022) 526 final.

tervise parandamisel, avatud strateegilise autonoomia arendamisel ja meie majanduse konkurentsivõime suurendamisel. Eelkõige praeguses olukorras peame hoogustama innovatsiooni ja investeerimist ümberkujundavatesse tehnoloogiatesse (tuule-, päikese- ja vesinikupõhine energia, soojuspumbad ja arukad elektrivõrgud) ning nende kasutuselevõttu.

2.3 Öiglus

2021. aastal ja 2022. aasta esimesel poolel toetas majanduskasv ELi tööturgude häid tulemusi ning tööhõivemäär kasvas märkimisväärselt. ELi tööhõive määr kasvas kogu 2021. aasta jooksul ja jõudis 2022. aasta teises kvartalis rekordilise 74,8 %ni. Hoolimata noorte töötuse hiljutisest vähenemisest on mittetöötavate ja mitteõppivate noorte määr endiselt kõrge (2022. aasta teises kvartalis 11,7 %). Vaesuse või sotsiaalse tõrjutuse oht püsis kogu pandeemia vältel stabiilsena ning 2020. ja 2021. aastal oli umbes iga viies inimene endiselt vaesuse või sotsiaalse tõrjutuse ohus. See tööturu edukas taastumine ja sotsiaalsete näitajate üldine stabiilsus annavad tunnistust liikmesriikide poolt pandeemia ajal võetud meetmete positiivsest mõjust. See hõlmab ELi toetust,¹⁸ sotsiaalhoolekande süsteemide stabiliseerivat mõju ning viimase kümne aasta jooksul rakendatud edukaid struktuurireforme.

Energiahindade järsk tõus ja kiirenev inflatsioon avaldavad siiski märkimisväärselt negatiivset mõju leibkondade ostujõule ja Euroopa ettevõtete tegevusele, tekitades ka tööturu olukorra halvenemise ohu. Kõrgemad energiahinnad toovad kaasa suuremad ettevõtluskulud ja sellest tulenevalt tööaja vähenemise ning suurema töökohtade kadumise ohu, millele mitmes sektoris lisandub nõudluse vähenemine. Mõju töökohtadele sõltub majanduse valdkondlikust koosseisust, selle väärtuse loomise allikatest ja sõltumisest energiamahukatest väärtusahelatest. Selle tulemusena eeldatakse, et mõju tööhõivele on sektorite, soo ja piirkondade lõikes märkimisväärselt erinev.

Leibkondi mõjutavad jätkuvalt tugevasti kõrged energiahinnad, see suurendab energiaostuvõimetuse ohtu ning nõuab sihipäraste ja koordineeritud meetmete võtmist. Väikese sissetulekuga leibkondade puhul moodustavad toiduained ja energia suurema osa nende tarbimiskorvist, mis muudab nad praeguse hinnatõusu suhtes eriti haavatavaks. Liikmesriigid on juba võtnud olulisi meetmeid, et leevendada kõrgete energiahindade mõju leibkondadele. Nagu järgmises punktis selgitatud, ei olnud aga enam kui 70 % toetusmeetmetest 2022. aastal sihipärased. Kuna hinnasurve levib energiast kaugemale ja ressursid on endiselt piiratud, on üha olulisem, et toetusmeetmed oleksid suunatud vähekaitsitud leibkondadele ning säilitaksid stiimulid vähendada energiatarbimist ja edendada energiatõhusust. Täpsem suunamine võimaldab neil meetmetel tõhusalt vältida energiaostuvõimetuse ja üldise vaesuse suurenemist, suurendamata samal ajal inflatsiooni ja piirates mõju eelarvele. Lisaks annavad ebasoodsas olukorras olevatele rühmadele suunatud meetmed makromajandusliku stabiliseerimise seisukohast paremaid tulemusi. Kava „REPowerEU“ osana teeb komisjon projektiga SAFE (Supporting Affordable Energy) ettepaneku kasutada 2014.–2020. aasta ühtekuuluvuspoliitika

¹⁸ Eelkõige eriolukorras töötuseriski leevendamiseks pakutava ajutise toetuse Euroopa rahastu (TERA).

vahendeid paindlikumalt, et aidata liikmesriikidel ja piirkondadel toetada vähekaitstud leibkondi ja ettevõtteid ning säilitada töökohti¹⁹.

Tugev sotsiaaldialoog võib aidata tagada, et palgakujundus leevendab ostujõu vähenemist, eelkõige madalapalgaliste puhul, piirates samal ajal järelmõju inflatsioonile ning säilitades tööhõive ja konkurentsivõime. Kuigi nominaalpalk suurenes 2021. aastal ja kasv kiirenes 2022. aastal, tõi kõrge inflatsioon kaasa reaalpalkade vähenemise. 2021. aasta palgakasv oli peamiselt tingitud töötundide arvu suurenemisest ja COVID-19 kriisile järgnenud tugevast majanduse taastumisest. 2022. aastal hakkasid suur inflatsioon ja tööjõupuudus kiirendama nominaalpalkade kasvu. Palgatõus jäi siiski inflatsioonist madalamaks. Tõhusad kollektiivlääbirääkimised on võtmetähtsusega, et saavutada palkade üldine areng, mis on kooskõlas muutuvate makromajanduslike tingimustega, vältides samal ajal inflatsiooniootuste mittekinnistumise riski. Miinimumpalga ajakohastamisel (kooskõlas piisava miinimumpalga direktiiviga) on oluline roll madalate palkade ostujõu kaitsmisel. Eespool nimetatud sihipärased ja ajutised toetusmeetmed võivad samuti mängida olulist rolli, kuna mõnede ettevõtete ja sektorite kasumitase on surve all. Palkade kohandamist mõjutavad veelgi sektorite eripärad ja majanduse paindlikkuse tase, samal ajal kui keskpikas perspektiivis kaitseb ostujõudu palkade suurenemine, mis on kooskõlas tootlikkuse kasvu ja potentsiaalse majanduskasvuga.

Tõhus tööturupoliitika on jätkuvalt keskse tähtsusega töötajate toetamisel ja töökohavahetuse edendamisel, eriti kuna ELis valitseb jätkuvalt tööjõu ja oskuste nappus. Tööjõupuudus mõjutab eelkõige teatavaid sektoreid, nagu tervishoid, haridus, majutus ja turism, ehitus, IKT ja rohepöördega seotud sektorid. COVID-19 pandeemia tagajärjel toimunud koondamised tekitasid täiendavat tööjõunappust, eriti sektorites, kus kasutatakse kõige rohkem paindlikke lepinguid, sest kõik töötajad ei naasnud pärast nõudluse taastumist. Olukorras, kus tootmiskulude ajutine kasv ohustab töökohti, aitavad lühendatud tööaja kavad säilitada tööhõivet ja ettevõttele vajalikku inimkapitali. Need tuleks kavandada viisil, mis toetab restruktureerimisprotsesse, lihtsustades töökohavahetusi, sealhulgas oskuste täiendamise ja ümberõppe kaudu.

Aktiivne tööturupoliitika, koolitus ning täiendus- ja ümberõppemeetmed toetavad tööhõivet ja sotsiaalset kaasatust. Neil võib olla keskne roll ka kaksikülemineku saavutamisel²⁰. Majanduse digiülemineku, mis pandeemia ajal jõudsalt kiirenes, on suurendanud nõudlust digioskuste järele kõigil tasanditel. Samamoodi nõuab ELi fossiilkütustest sõltuvuse lõpetamine ja kliimanetraalsuse saavutamine ka meetmete ümbersuunamist inimeste täiendus- ja ümberõppele eri tööstussektorites ning töökohavahetuse toetamisele²¹. Hoolimata suurtest edusammudest enamikus liikmesriikides tuleks noorte, naiste ja ebasoodsas olukorras olevate

¹⁹ Lisaks võivad liikmesriigid jätkuvalt kasutada ELi vahendeid, nagu Euroopa abifond enim puudust kannatavate isikute jaoks (FEAD), mis toetab ELi liikmesriikide meetmeid toidu- ja/või esmase materiaalse abi andmiseks enim puudust kannatavatele isikutele, jõudes toiduabiga rohkem kui 15 miljoni inimeseni.

²⁰ Vt komisjoni soovitus toimivate tööhõive aktiivse toetamise meetmete kohta.

²¹ Riiklikud oskustega seotud eesmärgid, mille liikmesriigid on esitanud vastuseks ELi peamisele eesmärgile, aitavad suunata täiendus- ja ümberõpet liikmesriikides kooskõlas nende reformikavadega ja ka ELi rahastamise toel. Eelseisev riiklike energia- ja kliimakavade ajakohastamise protsess, mis on kavandatud aastateks 2023–2024, aitab täiendavalt kajastada asjakohaseid tööhõive, oskuste ja sotsiaalseid aspekte kliima- ja energiapoliitikas.

rühmade, nagu puuetega inimeste, romade ja rändetaustaga inimeste, sealhulgas Ukrainast põgenenud inimeste²² tööhõivega seotud pikaajaliste probleemide lahendamiseks võtta konkreetseid ja kohandatud poliitilisi meetmeid riiklikul ja piirkondlikul tasandil ning kasutada täielikult ja tõhusalt olemasolevaid ELi rahalisi vahendeid.

Haridus- ja koolitussüsteemide kohandamine on meie majanduses vajalike oskuste arendamise võti, kuid õpetajate nappus võib jõupingutusi takistada. Liikmesriigid seisavad silmitsi õpetajate üha suurema nappusega kõigil haridustasanditel, sealhulgas alushariduses ja lapsehoius, ning eelkõige kaksikülemineku jaoks kõige olulisemates õppeainetes. Õpetaja elukutse atraktiivsuse suurendamine, eelkõige õppeainetes ja piirkondades, mida õpetajate nappus kõige rohkem mõjutab, on oluline selleks, et anda rohkematele noortele ja elukestvatele õppijatele oskusi, mida vajatakse tööturul praegu ja tulevikus kõige rohkem. Samuti on oluline parandada võrdseid võimalusi hariduses, sealhulgas alushariduses pärast pandeemiat, mis suurendas sotsiaal-majandusliku tausta mõju ebasoodsas olukorras olevate laste ja noorte, sealhulgas sisserändaja või etnilise vähemuse taustaga laste ja noorte õpitulemustele. Investeerimine kvaliteetsesse, kättesaadavasse ja taskukohasesse alusharidusse ja lapsehoiu on võtmetähtsusega ka naiste tööturul osalemise seisukohast.

Pandeemia on toonud esile, kui olulised on vastupidavad ja kestlikud tervishoiu ja pikaajalise hoolduse süsteemid, mis suudavad kiiresti reageerida tervisealastele hädaolukordadele, säilitades samal ajal tervishoiuteenuse kvaliteedi ja kättesaadavuse muude terviseprobleemide korral. Kuigi pandeemia ajal tehti edusamme, peab mitu liikmesriiki parandama veelgi oma tervishoiu- ja pikaajalise hoolduse süsteemide vastupanuvõimet, kvaliteeti ja kättesaadavust, sealhulgas seoses tervishoiutöötajate nappuse probleemiga. Pandeemia tõi esile vajaduse suurema valvsuse ja investeringute järele kõigis liikmesriikides, et tagada nende piisav valmisolek tulevaste tervisekriisidega toimetulekuks²³ ning säilitada kõigi muude haiguste ja tervislike seisundite ravi kvaliteet. Euroopa rohelise kokkuleppe elluviimise kiirendamine võib tervishoiusüsteemidele veelgi kasu tuua (näiteks nullsaaste tegevuskava kaudu, mis on osa Euroopa rohelisest kokkuleppest), sest iga kaheksas enneaegne surm ELis on seotud keskkonnareostusega.

Sotsiaalsete turvavõrkude piisavuse ja kestlikkuse säilitamine ja parandamine on praeguses majandusolukorras jätkuvalt prioriteet. Mõnes liikmesriigis võivad vähese piisavuse tulemuseks olla hüvitised, mis ei pea sammu vähekaitsitud leibkondade elukalliduse suurenemisega. Samal ajal peaksid sissetulekutoetuste kavad olema hästi suunatud ning sisaldama asjakohaseid stiimuleid ja toetust abisajajatele, kes on võimelised tööturule naasma²⁴.

²² Liikmesriigid on pakkunud abi ja turvalisust Ukrainast põgenevatele inimestele, peamiselt naistele ja lastele. See tulenes ka sellest, et 2022. aasta märtsis käivitati esimest korda ajutise kaitse direktiiv, millega anti Ukraina põgenikele õigus elada ja töötada ELis kuni 2024. aastani.

²³ Eelkõige tuleb tagada haiglate vastuvõtuvõimekus, piisavad varud (ja tootmisvõimsus), kontaktide jälgimise süsteemide kättesaadavus ja tõhusus, testimis- ja laborivõimekus, kvalitatiivsed ja kättesaadavad terviseandmete kogumid ning terviseandmete jagamine, sealhulgas varajase hoiatamise ja järelevalve süsteemide kaudu, ja neisse investeerida.

²⁴ Komisjoni ettepanekus, mis käsitleb nõukogu soovitud aktiivse kaasamise põhimõtet järgivate miinimumsissetuleku tagamise kavade kohta, käsitletakse erinevaid probleeme, mis on kindlaks tehtud riiklike miinimumsissetuleku tagamise kavade väljatöötamisel.

Endiselt on väga oluline tagada ebatüüpilises töösuhtes olevate töötajate ja füüsilisest isikust ettevõtjate sotsiaalkaitse. Samuti on negatiivse demograafilise suundumuse ja muutuvate tööturgude kontekstis jätkuvalt eriti oluline tagada pensionisüsteemide piisavus ja rahaline jätkusuutlikkus²⁵. Sama kehtib taskukohaste, kvaliteetsete ja jätkusuutlike pikaajalise hoolduse teenuste pakkumise kohta.

Piirkondlikud erinevused ja demograafilised muutused süvendavad rohe- ja digipöördega seotud probleeme. ELi tööealine elanikkond väheneb, mis suurendab praegust töjõupuudust ning pärsib ettevõtete kasvupotentsiaali ja konkurentsivõimet. Paljudes piirkondades, eelkõige maapiirkondades, võimendab väljaränne elanikkonna vananemise mõju. See muudab veelgi keerukamaks ülesande tagada kvalifitseeritud töjõu kättesaadavus, et ehitada üles rohe- ja digipöördeks hästi varustatud majandus. Lisaks takistab sügav ja püsiv innovatsioonilõhe Euroopas paljusid mahajäänud piirkondi saavutamast suuremat heaolu. Riiklike ja ELi poliitikameetmete suutlikkus tasakaalustada majanduskasv ELis ja liikmesriikides on keskse tähtsusega, et tagada õiglane taastumine, mis aitab kodanikel, olenemata nende elukohast ELis, ühtsel turul osaleda ja sellest kasu saada.

ELi 2030. aastaks seatud põhieesmärgid tööhõive ja oskuste edendamiseks ja vaesuse vähendamiseks aitavad kaasa ülespoole suunatud sotsiaalse lähenemise edendamisele ELis. Liikmesriigid esitasid oma riiklikud eesmärgid 2030. aastaks ja nüüd on oluline, et seatud ambitsioonidele järgneksid asjakohased poliitikameetmed. ELi ja riiklike eesmärkide saavutamisel tehtavaid edusamme jälgitakse alates käesolevast Euroopa poolaasta tsüklist, alustades komisjoni 2023. aasta ühise tööhõivearuande ettepanekust²⁶.

Taaste- ja vastupidavusrahaistu koos ühtekuuluvuspoliitika fondide ja õiglase ülemineku mehhanismiga toetab õiglast ja kaasavat majanduskasvu ELis. Liikmesriikide rakendatavad taaste- ja vastupidavuskavad sisaldavad mitmesuguseid reforme ja investeringuid, millel on püsiv mõju. Need aitavad toetada aktiivsemat osalemist tööturul, tootlikkuse kasvu hariduse, ümberõppe ja oskuste täiendamise meetmete kaudu ning sotsiaalset kaasatust, põlvkondadevahelist õiglust, territoriaalset ühtekuuluvust ja vastupanuvõimet²⁷. Ühtekuuluvuspoliitika programmid võimaldavad piirkondadel jätkuvalt kasvada, keskendudes eelkõige piirkondlikele majandusarengu võimaldajatele ja edendajatele ning investeerides inimkapitali.

2.4 Makromajanduslik stabiilsus

Halvenevad majandustingimused on suurendanud haavatavust ja varasema tasakaalustamatusega seotud riske ning esile võib kerkida uut tasakaalustamatust.

²⁵ Vt 2021. aasta aruanne rahvastiku vananemise kohta: ELi liikmesriikide majandus- ja eelarveväljavaated (2019–2070).

²⁶ COM(2022) 783.

²⁷ Kiiret reageerimist esilekerkivatele probleemidele näitavad selgelt täiendavad paindlikkusmeetmed, mida ühtekuuluvusmeetmed pagulaste toetamiseks Euroopas (CARE ja FAST-CARE) pakuvad käimasolevatele ühtekuuluvuspoliitika programmidele. Ühtekuuluvust ja Euroopa territooriume toetava taasteabi kiired vahendid aitavad suurendada ka riikide ja piirkondade majanduse vastupanuvõimet. Selle vahendiga aidatakse liikmesriikidel ja piirkondadel suurendada nende suutlikkust kavandada ja läbi viia reforme, sageli taaste- ja vastupidavuskavade toetamiseks.

Häiremehhanismi aruandes on esitatud komisjoni analüüs tasakaalustamatuse ja tekkivate riskide arengust²⁸. Hoolimata tegevuse järsust aeglustumisest peaks SKP nominaalkasv aitama vähendada võlakordajat nii 2022. kui ka 2023. aastal, vähendades võlatasemega seotud tasakaalustamatust, samal ajal kui eluasemehindade järsk tõus peaks aeglustuma. Majandustegevuse nõrgenemine ja rahastamistingimuste karmistumine suurendavad siiski kõrge võlatasemega seotud riske. Samal ajal suurendavad inflatsioonimäärade erinevused ja tööjõukulude kasv võimalust, et kulupõhine konkurentsivõime väheneb, mis võib osutada kulukaks, eriti kui sellega kaasnevad struktuurilised muutused tootmises. Osana põhjalikust analüüsiprotsessist jälgib komisjon tähelepanelikult ühiste suundumustega seotud arenguid ja riske ühises raamistikus, et pakkuda taustaandmeid riigipõhisele analüüsile, keskendudes eluasemeturu arengutele, konkurentsivõime dünaamikale ning välispositsiooni jätkusuutlikkusele ja maksebilansile. Kümne liikmesriigi kohta, kus varem tuvastati tasakaalustamatus või ülemäärane tasakaalustamatus, koostatakse põhjalikud analüüsid, et hinnata, kas tasakaalustamatus süveneb või seda korrigeeritakse või see on juba korrigeeritud, et ajakohastada olemasolevaid hinnanguid ja hinnata võimalikke järelejäänud poliitikavajadusi. Lisaks viiakse läbi põhjalik analüüs seitsme liikmesriigi kohta, kellel on eriti suur oht uue tasakaalustamatuse tekkeks. Põhjaliku analüüsi aluseks on põhjalikud temaatilised hindamisdokumendid, mis moodustavad analüüsi tausta²⁹.

Keerulistes majandusoludes on vastupanuvõime seisukohast esmatähtis tagada makromajanduslik finantsstabiilsus ja säilitada krediidikanalid majanduses. Pankade positsioon on tänu viimastel aastatel võetud poliitikameetmetele tugev. Viivislaenude probleem küll väheneb, kuid seda tuleks jätkuvalt käsitleda. See hõlmab varade kvaliteedi jälgimist, õigeaegset ja ennetavat koostööd raskustes olevate (eelkõige elujõuliste) võlgnikega, maksejõuetusraamistike tõhususe parandamist ja viivislaenude järelturgude edasiarendamist, eelkõige krediidihaldajaid ja krediidiostjaid käsitleva direktiivi õigeaegse ülevõtmise kaudu 2023. aasta lõpuks³⁰. Samal ajal peavad pangad säilitama ettevaatliku proviisjoneerimise poliitika ja kapitalipuhvreid, mis on kooskõlas valitseva riskitasemega. Euroopa Süsteemsete Riskide Nõukogu esitas 22. septembril 2022 hoiatuse, milles kutsus üles suurendama teadlikkust finantsstabiilsust ähvardavatest riskidest, mis tulenevad varahindade järsust langusest. Hüpoteklaenude intressimäärade tõus ja võla teenindamise suutlikkuse halvenemine leibkondade realsissetuleku vähenemise tõttu võib avaldada eluasemehindadele langussurvet. See võib omakorda kaasa tuua kogunenud tsükliliste riskide realiseerumise kinnisvaraturgudel. Lisaks on suurenenud finantssüsteemi mõjutavate ulatuslike küberintsidentide tõenäosus. Euroala liikmesriigid peavad jätkama tööd pangandusliidu väljakujundamiseks kooskõlas eurorühma kirjeldatud edasiste sammudega³¹ ning euro rahvusvahelise rolli tugevdamiseks.

²⁸ COM(2022) 781.

²⁹ Kümme varem kindlaks määratud liikmesriiki on Küpros, Prantsusmaa, Saksamaa, Kreeka, Itaalia, Madalmaad, Portugal, Rumeenia, Hispaania ja Rootsi. Täiendavad põhjalikud analüüsid tehakse Tšehhi, Eesti, Ungari, Läti, Leedu, Luksemburgi ja Slovakkia kohta.

³⁰ Euroopa Parlamendi ja nõukogu 24. novembri 2021. aasta direktiiv 2021/2167 krediidihaldajate ja krediidiostjate kohta, *ELT L 438, 8.12.2021, lk 1–37*.

³¹ Vt eurorühma 16. juuni 2022. aasta avaldus pangandusliidu tuleviku kohta.

Finantssektori ja -turgude hea toimimine, eelkõige sügavama kapitaliturgude liidu kaudu, on väga oluline rohe- ja digipöördeks vajalike väga suurte investeeringute rahastamiseks.

Hiljutised šokid rõhutavad, kui oluline on tihedalt koordineerida usaldusväärset eelarvepoliitikat ja luua headel aegadel eelarvepuhvid, mida saab kasutada majanduslanguse ajal. Valitsevad majandustingimused on esile toonud, kui olulised on usaldusväärsed eelarvemenetlused, mis võimaldavad eelarvepoliitikal olla kiirelt muutuvates oludes paindlikud ja seada prioriteedid, mis tagavad riigi rahanduse kõrge kvaliteedi, pöörates nõuetekohast tähelepanu investeeringutele. Pandeemia ajal oli vaja ajutist eelarvetoetust, et võimaldada ettevõtjatel säilitada oma tootmisvõimsus ning kaitsta töökohti ja sissetulekuid ajal, mil suur osa majandusest tuli lühikeseks ajaks sulgeda. Energiašokk ja kõrge inflatsioon mõjutavad praegu majandustegevust ja kasvupotentsiaali. Kuigi kriiside laad ja poliitikameetmed on erinevad, on poliitiliste meetmete tihe koordineerimine liikmesriikide vahel ning maksu- ja rahapoliitika sidusus endiselt väga oluline.

2022. aastal on eelarvepoliitika olnud ekspansiivne ning liikmesriigid on võtnud kiireid, kuid suures osas mittesihipäraseid meetmeid, et leevendada energiahindade erakorralise tõusu majanduslikku ja sotsiaalset mõju. Eeldatavasti moodustavad need meetmed 2022. aastal kogu ELis 1,2 % SKPst. Kuigi meetmeid on rakendatud õigeaegselt, ei olnud enam kui 70 % neist, näiteks madalamad käibemaksu- või aktsiisimäärad või energiatoodete maksude ja toetuste muutmine, suunatud vähekaitstud leibkondadele ja ohustatud ettevõtetele ning kaks kolmandikku neist ei pakkunud stiimuleid energianõudluse vähendamiseks. Üha olulisem on, et meetmed keskendusid vähekaitstud leibkondadele ja ohustatud ettevõtetele ning jäaksid ajutiseks. Ekspansiivset eelarvepoliitikat on toetanud ka investeeringute täiendav rahastamine nii riiklikul tasandil kui ka taaste- ja vastupidavusrahastu ning muude ELi fondide kaudu. Kaksikülemineku kiirendamiseks, energiatõhususe suurendamiseks ja taastuvate energiaallikate kasutuselevõtu kiirendamiseks on vaja täiendavaid investeeringuid.

Kuna laiapõhjaline fiskaalne impulss majandusele ei oleks 2023. aastal asjakohane, on energiahindade muutustele reageerimiseks meetmete kavandamisel vaja hoolikat ja koordineeritud lähenemisviisi. Praeguses majandusolukorras näib 2023. aastal ELi ja euroala jaoks tervikuna asjakohane üldine neutraalne eelarvepoliitika, võttes arvesse sihipäraste energiameetmete mõju. See täiendaks rahapoliitika jõupingutusi inflatsiooni vähendamisel ja inflatsiooniootuste stabiilsel tasemel hoidmisel. Energiatoetusmeetmed moodustavad 2023. aastal kogu ELis hinnanguliselt peaaegu 1 % SKPst, mis hõlmab paljudes liikmesriikides peamiselt aasta esimest poolt. 2023. aasta lõplike eelarvete koostamine annab võimaluse parandada toetusmeetmete ülesehitust ning riigi rahanduse kvaliteeti ja struktuuri, eesmärgiga suunata eelarvemeetmed kõrgete energiahindade mõju leevendamiseks vähekaitstud leibkondadele ja ettevõtjatele. Siin võib olla oluline kasutada kaheastmelist energiahinna mudelit, mille puhul tarbijad saavad kasu reguleeritud hindadest kuni teatava tarbimistasemeni. Lisaks peaks eelarvepoliitika jääma konservatiivseks eelkõige suure võlakooormusega liikmesriikides, kaitstes samal ajal avaliku sektori investeeringuid. Need kaalutlused kajastuvad

2023. aasta poliitilistes suunistes, mis on esitatud komisjoni soovitusel euroala majanduspoliitikat käsitleva nõukogu soovitusel kohta³².

Keskpikas perspektiivis peaks eelarvepoliitika tagama riigi rahanduse jätkusuutlikkuse ja seadma esikohale kaksikülemineku ning sotsiaalset ja majanduslikku vastupanuvõimet toetavad investeeringud. Eelarvepoliitika eesmärk peaks olema saavutada usaldusväärne eelarvepositsioon keskpikas perspektiivis ja tagada riigi rahanduse jätkusuutlikkus järkjärgulise konsolideerimise ning kestlikku majanduskasvu edendavate investeeringute ja reformide kaudu. Selliste reformide kiirendamine, mis muudavad maksusüsteemid ja tulude kogumise majanduskasvu soodustavamaks ning parandavad avaliku sektori kulutuste pikaajalist tõhusust, tugevdaks potentsiaalset majanduskasvu, konkurentsivõimet ja võla jätkusuutlikkust, mis omakorda toetab eelarvepoliitika suutlikkust kriisidele reageerida. Samal ajal on üha enam vaja edendada struktuurimuutusi ja investeeringuid (sealhulgas kliimamuutuste ning kliimaga seotud katastroofide intensiivsuse leevendamiseks ja nendega kohanemiseks), millel on selge mõju liikmesriikide eelarvetele. Liikmesriike julgustatakse töötama välja vahendid eelarve planeerimise ja pikaajalise jätkusuutlikkuse kliimamõju hindamiseks ning poliitikameetmed ja vahendid, mis aitavad kliimamõjusid õiglasel viisil ennetada, vähendada ja nendeks valmistuda. Demograafilised probleemid nõuavad täiendavaid poliitikameetmeid, sealhulgas reformide kaudu, mis tagavad pensionisüsteemide piisavuse ja kestlikkuse.

Stabiilsuse ja kasvu pakti üldise vabastusklausli kohaldamist jätkatakse 2023. aastal ja see lõpetatakse aastal 2024. Komisjoni hinnang euroala liikmesriikide eelarvekavadele³³ näitab, et riiklikult rahastatavate jooksvate kulude kasv mõnes liikmesriigis on prognooside kohaselt suur, mis toob mõnes liikmesriigis kaasa ekspansiivse eelarvepoliitika. Et mitte suurendada inflatsioonisurvet, on oluline jooksvate kulude kasvu piiramine, võttes arvesse ajutist ja suunatud toetust leibkondadele ja ettevõtetele, mis on energiahindade tõusu suhtes haavatavad, ning Ukrainast põgenevatele inimestele, see on eriti oluline suure võlakoormusega riikide jaoks. Seda tuleks kombineerida suuremate investeeringutega keskkonnahoidlike, digitaalsete ja energiapõhiste eesmärkide saavutamiseks, et muuta majandus vastupanuvõimelisemaks. Liikmesriike kutsutakse üles võtma meetmeid eraldi, sealhulgas oma taaste- ja vastupidavuskavade rakendamise kaudu, ning ühiselt, et kasutada ja koordineerida riikide eelarvepoliitikat kõige majanduskasvu soodustavamal viisil.

Komisjon ei tee ettepanekut algatada uusi ülemäärase eelarvepuudujäägi menetlusi. Nagu teatati 2022. aasta mais, hindas komisjon uuesti, kas on asjakohane teha ettepanek algatada uusi ülemäärase eelarvepuudujäägi menetlusi³⁴. Selles hinnangus võeti arvesse 2021. aasta ajakohastatud eelarve täitmise andmeid, eelarvepoliitika rakendamist liikmesriikides 2022. aasta jooksul ja valitsuste 2023. aasta eelarvekavasid, nagu on kajastatud komisjoni 2022. aasta sügiseses majandusprognoosis. Ajakohastatud teave kinnitab suures osas varasemaid järeldusi³⁵.

³² COM(2022) 782.

³³ COM(2022) 900.

³⁴ Rumeenia suhtes on kohaldatud ülemäärase eelarvepuudujäägi menetlust alates 2020. aasta kevadest. Menetlus on olnud peatatud alates 2021. aasta sügisest. Komisjon vaatab uuesti läbi nõukogu soovitusel esitatud nõuete täitmise järgmisel kevadel.

³⁵ Vt Euroopa Liidu toimimise lepingu artikli 126 lõike 3 kohane komisjoni 23. mai 2022. aasta aruanne (COM(2022) 630 final).

Võttes arvesse praegust erakordselt suurt ebakindlust, sealhulgas üksikasjaliku eelarvepoliitika kujundamisel, leiab komisjon, et praeguses etapis ei tohiks vastu võtta otsust kohaldada ülemäärase eelarvepuudujäägi menetlust muude liikmesriikide suhtes. 2023. aasta kevadel hindab komisjon uuesti 2022. aasta eelarve täitmise andmete ja 2023. aasta kavade põhjal ülemäärase eelarvepuudujäägi menetluse algatamise asjakohasust, võttes eelkõige arvesse nõukogu poolt liikmesriikidele esitatud eelarvesoovituste täitmist.

3. 2023. aasta Euroopa poolaasta põhijooned

2023. aasta Euroopa poolaasta ning taaste- ja vastupidavuskavade rakendamine jääb endiselt ELi poliitika koordineerimise raamistikuks. Eespool nimetatud probleemide kombinatsioon rõhutab vajadust jätkata majandus- ja sotsiaalpoliitika tihedat koordineerimist. Eesmärk on ületada vahetud majanduslikud probleemid ning jätkata õiglase, kaasava, vastupanuvõimelise ja kestliku majanduskasvu toetamist, kasutades samal ajal ära kaksikülemineku võimalusi. Nagu 2022. aastal, annavad ühtlustatud riigiaruanded tervikliku ülevaate majanduslikest ja sotsiaalsetest arengutest ning probleemidest, millega liikmesriigid silmitsi seisavad, võttes arvesse piirkondlikku dünaamikat, ning liikmesriikide vastupanuvõimest³⁶. Need sisaldavad ka hinnangut edusammudele Euroopa sotsiaalõiguste samba rakendamisel (eelkõige sotsiaalvaldkonna tulemustabeli põhjal) ning ELi 2030. aasta peamiste eesmärkide ja riiklike eesmärkide saavutamisele tööhõive ja oskuste edendamise ja vaesuse vähendamise valdkonnas. Riigiaruannetes tuuakse välja probleemid, mida taaste- ja vastupidavuskavades ainult osaliselt käsitletakse või mida ei käsitleta, ning vaadeldakse põhjalikult kava rakendamisel tehtud edusamme ja tekkivaid probleeme. Riigipõhistes soovitusetes keskendutakse jätkuvalt piiratud hulga riigiaruannetes kindlaks tehtud peamistele probleemidele ja vajaduse korral põhjalikele analüüsidele, mille puhul on vaja võtta poliitikameetmeid. Riigiaruanded, põhjalikud analüüsid ja riigipõhiste soovitude ettepanekud moodustavad osa 2023. aasta Euroopa poolaasta kevadpaketest.

9. novembril 2022 esitas komisjon suunised ELi majanduse juhtimise raamistiku võimalike muudatuste kohta³⁷. Selle eesmärk on parandada majandusjärelevalve ja poliitika koordineerimise tulemuslikkust ELis, määratledes lihtsama ja integreeritud makromajandusliku järelevalve struktuuri, et tagada võla jätkusuutlikkus ning edendada kestlikku ja kaasavat majanduskasvu. Reformitud raamistik peaks aitama kujundada tulevast rohelist, digitaalset ja vastupidavat majandust ning tagama riigi rahanduse jätkusuutlikkuse. Euroopa poolaasta raames tuleks järgida integreeritud lähenemisviisi, mille kohaselt järelevalvevahendid üksteist täiendavad. Kiiresti on vaja jõuda kokkuleppele ELi eelarve-eeskirjade ja majanduse juhtimise raamistiku muude elementide läbivaatamise osas. Konsensus majanduse juhtimise raamistiku reformi suhtes tuleks saavutada enne liikmesriikide 2024. aasta eelarveprotsessi.

³⁶ Vastupanuvõime analüüsis võetakse arvesse ka komisjoni vastupanuvõime tulemustabelitelt saadud teavet: https://ec.europa.eu/info/strategy/strategic-planning/strategic-foresight/2020-strategic-foresight-report/resilience-dashboards_en.

³⁷ COM(2022) 583 final.

Kestliku arengu eesmärgid jäävad Euroopa poolaasta osaks. 2023. aasta riigiaruannetes hinnatakse iga liikmesriigi edusamme ja probleeme kestliku arengu eesmärkide rakendamisel. Aruanded sisaldavad iga riigi kohta üksikasjalikku lisa mis, toetudes samuti Eurostati seirele, seob kestliku arengu eesmärkide täitmise konkurentsivõimelise kestlikkuse nelja mõõtmega. Samal ajal esitab komisjon ÜRO kestliku arengu kõrgetasemelisel poliitilisel foorumil 2023. aastal ELi kestliku arengu eesmärkide rakendamise esimese vabatahtliku läbivaatamise tulemused³⁸. Paralleelselt kestliku arengu eesmärkide järelvalve integreerimisega Euroopa poolaastasse kinnitab ELi vabatahtlik läbivaatamine, mis põhineb kogu valitsemissektorit hõlmaval lähenemisviisil, taas ELi pühendumust kestliku arengu tegevuskavale aastani 2030, sidudes omavahel sise- ja välismõõtmega. See suurendab kestliku arengu eesmärkide rakendamisel ELi poolt tehtava töö nähtavust ja järjepidevust ning toetab nende ühiste eesmärkide tähtsust ülemaailmsel tasandil ajal, mil mitmepoolsus on surve all ning üha enam keskendutakse kestliku ja kaasava heaolu edendamisele.

Komisjon on pühendunud kaasavale protsessile ning sotsiaalpartnerite ja teiste asjaomaste sidusrühmade õigeaegsele kaasamisele Euroopa poolaasta tsüklis. Kestlik taastumine ja kaksiküleminek saavad olla edukad ainult siis, kui tegutseme koos, tihedas koostöös kõigi asjaomaste sidusrühmadega. Euroopa poolaasta ning taaste- ja vastupidavusrahastu rakendamise kõigis etappides on oluline sidusrühmi korrapärase sihtotstarbeliste kohtumiste kaudu aktiivselt kaasata. Komisjon kutsub kõiki liikmesriike üles tegema regulaarse teabevahetuse kaudu aktiivselt koostööd sotsiaalpartnerite, kohalike ja piirkondlike omavalitsuste ning muude sidusrühmadega, eelkõige kodanikuühiskonna organisatsioonide esindajatega. Nad peaksid ühtekuuluvuspoliitika kavandamisel ja rakendamisel tuginema partnerluspõhimõtte edukale kohaldamisele. See aitab ühiselt kindlaks teha probleeme, leida paremaid poliitilisi lahendusi ning tagab laiemat isevastutust majandus- ja sotsiaalpoliitika tegevuskava eest. Komisjon kasutab juba Euroopa poolaasta raames olemasolevaid foorumeid, et sotsiaalpartnereid taaste- ja vastupidavusrahastu rakendamisest teavitada ja neid sellesse kaasata. 2023. aastal esitab komisjon teatise sotsiaaldialoogi tugevdamiseks ELis ning ettepaneku võtta vastu nõukogu soovitus sotsiaaldialoogi rolli kohta riiklikul tasandil.

Komisjon tunnustab täielikult ELi majandusjuhtimise demokraatlikku vastutust ning jätkab tugevdatud institutsioonidevahelist dialoogi nii Euroopa Parlamendi kui ka nõukoguga. Komisjon jätkab ka tihedat dialoogi Euroopa Parlamendiga peamiste sotsiaalsete, majanduslike ja töajuturu arengute teemal, sealhulgas Euroopa poolaasta raames, ning suhtleb parlamendiga Euroopa poolaasta tsükli iga põhietapi teemal.

4. Kokkuvõte

³⁸ Vabatahtlike läbivaatamiste eesmärk on lihtsustada kogemuste, sealhulgas edusammude, probleemide ja saadud kogemuste jagamist, et kiirendada kestliku arengu tegevuskava aastani 2030 rakendamist. Läbivaatamiste eesmärk on ka tugevdada poliitikat ja valitsusasutusi ning mobiliseerida paljusid sidusrühmi hõlmavat toetust ja partnerlused kestliku arengu eesmärkide rakendamiseks.

Kuigi COVID-19 pandeemia ajal võetud kiired ja koordineeritud poliitikameetmed on vilja kandmas, seavad tagajärjed, mida põhjustab Venemaa sissetung Ukrainasse, ELi majanduse ja ühiskonna silmitsi mitme uue majandusliku, sotsiaalse ja geopoliitilise probleemiga, mis nõuavad poliitikameetmeid ELi ja riiklikul tasandil. Ajaloo ühed kõrgeimad energiahinnad, kõrged inflatsioonimäärad, tarneraskused, suurenenud võlatase ja suurenevad laenukasutuse kulutused mõjutavad ettevõtjate majandustegevust ja ELi leibkondade, eelkõige vähekaitsitud leibkondade elukallidust. Majandus-, sotsiaal- ja eelarvepoliitikas tuleb teha keerukaid poliitilisi valikuid, et leevendada selle keerulise keskkonna majanduslikke tagajärgi ja piirata pakkumisest tulenevat inflatsiooni, püsides samal ajal meie keskpika ja pikaajalise eesmärgi kursil suurendada sotsiaalset ja majanduslikku vastupanuvõimet ning toetada kaksiküleminekut.

Meie majanduskasvu strateegia, mis põhineb konkurentsivõimelise kestlikkuse neljal mõõtmel, on suunanäitaja meie koordineeritud majandus- ja sotsiaalpoliitika meetmete lei nii lühikeses kui ka keskpikas perspektiivis. ELi ja liikmesriikide poliitikameetmed peavad olema täpselt kohandatud ja koordineeritud, et tugevdada majanduslikku, sotsiaalset ja territoriaalset ühtekuuluvust, parandada energiapuudust ja energia taskukohasust, kiirendades samal ajal üleminekut puhtale energiale, edendades konkurentsivõimelist kestlikkust, suurendades tootlikkust ning säilitada makromajanduslik stabiilsus ja ühtne turg.

Et kaitsta ELi integratsiooni saavutusi ja muuta ELi majandus tulevikukindlamaks, aitab Euroopa poolaasta teha kindlaks asjakohased poliitilised probleemid, seada poliitilised prioriteedid, anda poliitilisi suuniseid ning tagada poliitika järelevalve ja seire. Euroopa poolaasta on lähiaastatel ümberkujundava protsessi keskmes. Koos taaste- ja vastupidavusrahastuga tagab see kuni 2026. aastani igas liikmesriigis hoogsa reformitempo koos reformi- ja investeerimisstrateegiatega, mida võimaldavad muud ELi programmid, nagu ühtekuuluvuspoliitika fondid, programm „InvestEU“ ning riiklikud energia- ja kliimakavad, mille eesmärk on hoida meie majandus kliimaeesmärkide saavutamise graafikus, ja riiklikud digikümneni tegevuskavad, mille eesmärk on aidata kaasa edukale digiülemineku 2030. aastaks. Euroopa poolaasta raames jätkatakse ka taaste- ja vastupidavuskavade rakendamise jälgimist ning pakutakse analüütilist tuge, et teha kindlaks uued majandus-, tööhõive- ja sotsiaalpoliitilised probleemid, mida kavades ei ole veel käsitletud, ning esitatakse asjakohased riigipõhised soovitusel. Mõlemad protsessid jäävad seega seotuks ning kattumise ja dubleerimise vältimiseks, sealhulgas seoses aruandlusnõuetega, kasutatakse ära koostoimet.