



MAJANDUS- JA  
KOMMUNIKATSIOONI-  
MINISTEERIUM



**2025. aasta tegevused  
majanduse konkurentsivõime  
ja tööstuse toetamiseks**

## Sisukord

Majanduse konkurentsivõime ja hetkeolukord	3
2025. aasta tegevused majanduse konkurentsivõime ja tööstuse toetamiseks	4
Investeeringud ja riskijulgus	6
Eksport ja äridiplomaatia	9
Tootlikkuse suurendamine	12
Tööjõu- ja hariduspoliitika	16
Ressursid ja taristu	18
Õiguskindlus ja bürokraatia vähendmine	21
Vastutustundlik majandus	23
2025 a väljatöötavad strateegiad ja toetusmeetmed	24

## Majanduse konkurentsivõime ja hetkeolukord

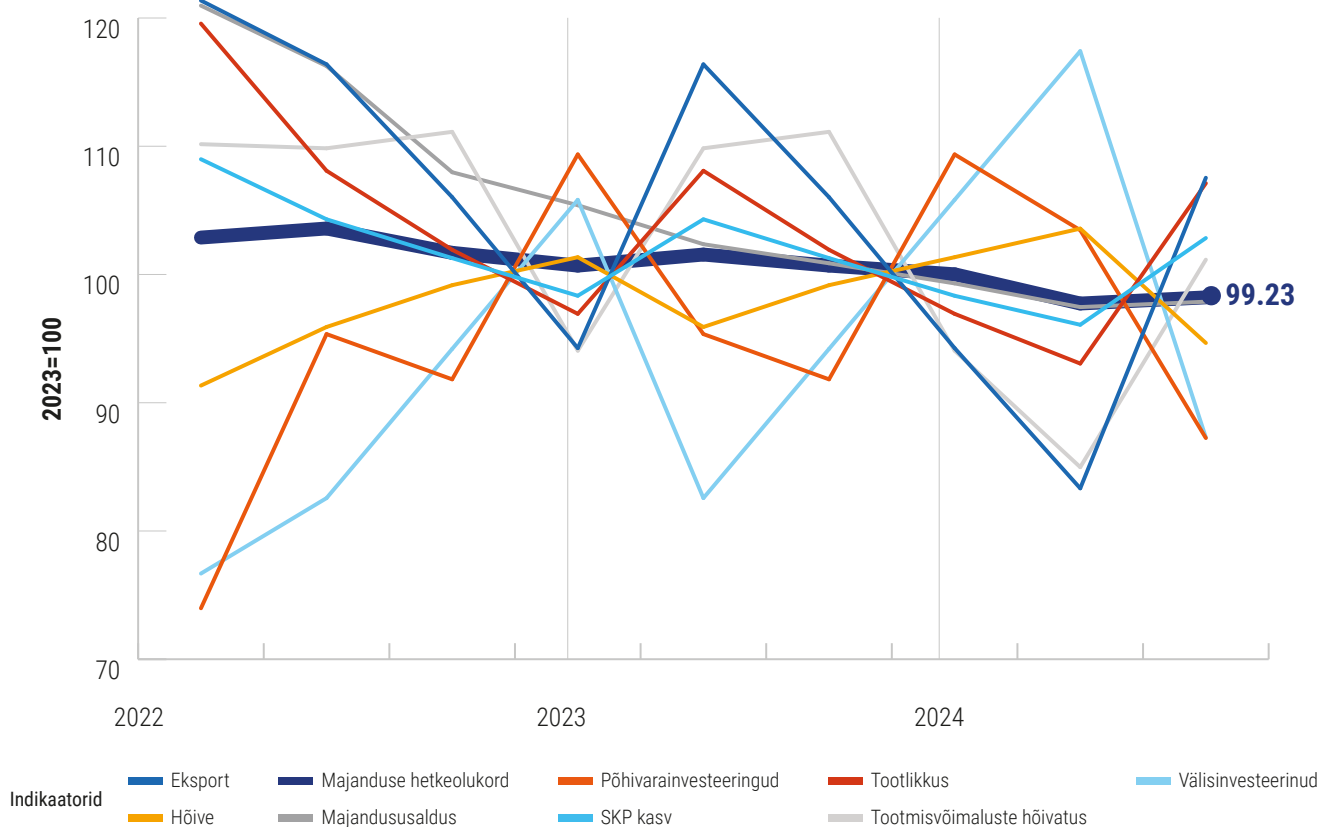
Eesti konkurentsivõimet on 2024. aastal põhjalikumalt uurinud konkurentsivõime eksperdikogu, avaldades Eesti majanduse tulevikuväljavaateid, võimalusi ja takistusi ning majanduspoliitilisi soovitusi käsitleva raporti<sup>1</sup>. Raport toob Eesti konkurentsivõime tugevustena välja eelkõige: 1) IKT baastehnoloogiatele hea juurdepääs; 2) tugev õigusraamistik ja hea äriseadustik, lihtne alustada ettevõtlusega; 3) inimeste kõrge haridustase ning; 4) paindlik tööturg. Lisaks avaldas 2024. aasta oktoobris Maailmapank esmakordselt „Business Ready 2024“ uuringu. Uuring kattis oma esimesel aastal 50 riiki ning analüüsis 10 valdkonnas kokku ca 1200 indikaatorit. Uuringust nähtub, et Eesti majanduskeskkonnal on mitmeid tugevusi, mis aitavad kaasa soodsas ärikeskkonna kujunemisele. Sarnaselt eksperdikoguga rõhutatakse ettevõtlusega alustamise lihtsust ja kiirust. Samuti pakub Eesti head ärilist asukohta, kuna ettevõtetele on loodud keskkond, kus on arenenud digitaalne infrastruktuur ja toetavad valitsuse poliitikad. Lisaks sai Eesti kõrged hinnad rahvusvahelise kaubanduse valdkonnas. Seda tänu tõhusatele tolliprotseduuridele ja rahvusvahelist äritegevust hõlbustavatele kaubandusregulatsioonidele.

Samas on Eesti konkurentsivõimel mitmeid väljakutsed, mis mõjutavad riigi majanduse pikaajalist kasvu ja arengut ning, millele tuleb seetõttu tähelepanu pöörata. Konkurentsivõime eksperdikogu raportist võib väljakutsena esile tuua eelkõige: kvalifitseeritud tööjõu suur puudus; kapitali hind on Eesti ettevõtete jaoks kõrgem kui enamikus teistes ELi riikides; ettevõtete kulud TA-le on pigem madalad; Eesti ettevõtete digitaliseerituse ja ka automatiseerituse tase on suhteliselt madal; ettevõtete etteheited bürokraatlike takistuste kohta on pidevalt kasvanud ning; rohepöörde läbiviimisega võib kaasneda täiendav kulude kasv. Ekspertkogu hinnangul viimastel aastatel tehtud uuringutest Eesti majanduse kohta ilmneb, et tervikuna on kõige rohkem põhjust muret tunda töötleva tööstuse konkurentsivõime pärast. (Konkurentsivõime eksperdikogu raport, 2024)

Eesti majanduse olukord on 2024. aasta sügisel heitlik ning näitajad vastuolulised. Ettevõtete ja tarbijate kindlustunne on oluliselt madalamal pikaajalisest keskmisest. SKP on 3 esimese kvartaliga vähenenud ja esialgsel hinnangul langenud peale 3,1%list kukumist 2023. aastal veel ca protsendi jagu. Samas tööpuudus on püsinud madalal ning hõive on kõigi aegade tipu lähedal, ulatudes 700 tuhande hõivatuni. Kõrge hõive ja aeglaselt kasvav lisandväärtus on toonud endaga kaasa tootlikkuse vähenemise. Tööstusettevõtete tootmisvõimsustest on kasutusel 66,5%, mida on küll protsendi jagu rohkem kui aasta varem samal ajal, kuid 1,5 protsenti vähem kui kvartal varem. Seega ettevõtetele on vaba tootmisvõimsust piisavalt ning otsest vajadust investeeringute suurendamiseks ei ole. Teisalt on investeeringud püsinud viimastel langusaastatel pigem tugevad. Põhivarainvesteeringud kasvasid 2024. aasta teises kvartalis 7,8%. Eesti majandus on 2024. aasta lõpu kuudeks jõudnud punkti, kus mitmed indikaatorid viitavad languse lõppemisele. Eksport ei kuku enam nii kiiresti kui varem ning üha enam leidub sektoreid, kus eksport on aastaga kasvanud. Samuti on hakanud pidurduma tööstussektori langus. Ettevõtted on muutunud oludega kohanenud ja valmis uueks kasvuks.

<sup>1</sup>Kaasik, Ü., Männasoo, K., Vahter, P., Varblane, U. (2024). Eesti majanduse olukord ja väljavaated. Konkurentsivõime eksperdikogu raport Riigikogule

(majanduse hetkeolukorra indeks, MKM arvutused)



## 2025. aasta tegevused majanduse konkurentsivõime ja tööstuse toetamiseks

Koostöös ettevõtete ja avaliku sektoriga pandi aasta alguses paika majanduspoliitika põhimõtted<sup>2</sup> seitsmes valdkonnas<sup>3</sup>, kaardistamiseks ettevõtjate ootusi tugeva ja konkurentsivõimelise majanduskeskkonna arendamiseks. Tegevuskava on loodud nende põhimõtete praktiliseks elluviimiseks. Seitsme valdkonna alla on kokku koondatud **45 erinevat tegevust**.

Läbivate põhimõtetenä arvestatakse tegevuste planeerimisel ja elluviimisel sellega, et valitsus on lubanud maksurahu aastani 2027. Niisamuti on oluline, et majandust toetavate tegevuste juures kaalutakse läbi võimalikud majandusjulgeolekuga seonduvad riskid. Viimaste aastate kriisid ülemaailmsest pandeemiast kuni Venemaa agressioonini Ukraina vastu, vaenulik hübriidtegevus erinevates kriitilistes majandussektorites nagu näiteks energeetika, side, merendus, lennundus, tehnoloogia ja finantssektor – samuti tõusev geopoliitiline pingeline – sunnivad nii Eestit, Euroopa Liitu, kui ka liitlasi väljaspool pöörama suuremat rõhku majandusjulgeoleku tagamisele.

Kõik allolevad tegevused on suunatud Eesti konkurentsivõime tugevdamisele, pöörates ekstra tähelepanu tööstusele. Välja on toodud eelkõige need tegevused, mis: 1) toetavad ettevõtete kasvu ja innovatsiooni ning; 2) aitavad luua Eestile majanduskeskkonda, mis meelitab ligi investeeinguid ja toetab ettevõtluse arengut, või 3) omavad piirkondade majandusarengu vaatest ergutavat mõju. Keskendatakse 2025. aasta olulisimatele ja suurema mõjuga uutele algatustele ja/või reformidele majanduse toetamiseks.

Tegevused on märgistatud vastavalt nende staatusele järgnevalt:

● – tegevuse elluviimiseks on vajalikud, sh eelarvelised otsused tehtud; ● – tegevus on väljatöötamisel, kuid vajab elluviimiseks põhimõttelisi otsuseid; ● – tegemist on täiesti uue algatusega, millele tuleb mh planeerida ka eelarvelised vahendid.

<sup>2</sup>Majandusplaan | Majandus- ja Kommunikatsiooniministeerium

<sup>3</sup>1) Investeeringud ja riskijulgeus; 2) eksport ja äridiplomaatia; 3) tootlikkuse suurendamine; 4) tööjõu- ja hariduspoliitika; 5) ressursid ja taristu; 6) õiguskindlus ja bürokraatia vähendamine; 7) vastutustundlik majandus.



**2025. a tegevused majanduse  
konkurentsivõime ja tööstuse toetamiseks**

## INVESTEERINGUD JA RISKIJULGUS

TEGEVUS	PROBLEEM	VASTUTAJA	TÄHTAEG	MÕJUD
<p><b>1 Toetame suuremahulisi investeeringuid</b></p> <p>Selleks:</p> <ol style="list-style-type: none"> <li>Loome ja käivitame suuremahuliste investeeringute toetusmeetme koondvajadusega 160 miljonit eurot perioodile 2025–2028. Sellest saaks finantseerida minimaalselt 8 potentsiaalset investeeringut</li> <li>Töötame välja täiendavad riigipoolsed suurettevõtete vajadustele kohandatud rahastamisvõimalused.</li> </ol>	<ol style="list-style-type: none"> <li>Paindlikud ja kiiresti rakendatavad rahalised toetusmeetmed on saanud riikide hulgas tööriistaks ostmaks endale sisse kõrge majandusliku mõjuga ettevõtlust. Et üha kõrgema lisandväärtusega investeeringute maandamise tulemusi ära tuua, on ka Eestis vaja paindlikumat ja mahukamat toetusskeemi. Ilma antud meetmeta jääb Eesti majandus ilma olulistest strateegilistest ja teadmusmahukatest ettevõtlusinvesteeringutest ning konkureerivad riigid ostavad need endale.</li> <li>Suurinvesteeringute soodustamiseks on vaja pakkuda ettevõtjatele toetuste kõrval ka sobivaid rahastamisvahendeid. Suurettevõtete rahastamise seisukohalt on võtmetähtsusega olemasolevate tingimuste ülevaatamine, et kohandada neid vastavalt turutingimustele. Selle kaudu on võimalik oluliselt suurendada EIS-i laenu- ja käenduslimiite.</li> </ol>	<b>MKM</b>	<ol style="list-style-type: none"> <li>2024 IV kv; käivitamine 2025</li> <li>eelteatise esitamine Euroopa Komisjonile 2024 IV kv.</li> </ol>	<ol style="list-style-type: none"> <li>Prognoosime, et rahastame keskmiselt 2 projekti aastas maksumusega 100+ miljonit eurot projekti kohta, millest jõuab maksutuluna riigile minimaalselt 40% ehk 40 miljonit eurot projekti kohta. Keskmise projekti tulemusena luuakse 100 töökohta (30 otsest + 70 kaudset) lisaks ehitusfaasis loodud töökohtadele.</li> <li>Turupõhiste riigipoolsete finantsinstrumentide (eelkõige laenukäenduste) pakkumine EIS-i kaudu suurettevõtetele toetab suuremahuliste investeeringute realiseerimist Eestis ning täiendab suuremahuliste investeeringute toetusmeetme tegevusi.</li> </ol>
<p><b>2 Kiirendame investeeringute teostamiseks vajalike planeeringute ja lubade menetluste aegasid.</b></p> <p>Selleks:</p> <ol style="list-style-type: none"> <li>Kiirendame ja tõhustame nullnetotehnoloogia projektide menetlusi (EL nullnetotööstuse määrus)</li> <li>Kiirendame ka teiste valdkondade planeerimis- ja loamenetlusi</li> </ol>	<p>Eesti kaotab kohmaka planeeringute menetlusprotsessi tõttu investeeringuid. Suurprojektide menetluste aeg varieerub 3-6 aastani ning sisaldab palju määramatust. See on oluliseks takistuseks nii Eesti ettevõtjatele kui ka potentsiaalsetele välisinvestoritele. Selleks, et suurinvesteeringuid riiki meelitada, vajavad nad konkurentsivõimelisi motivaatoreid, sarnaselt regiooni teiste riikide poolt pakutavale.</p>	<b>MKM</b>	<ol style="list-style-type: none"> <li>2025 I kv plaan ja ajakava, muutmaks kiiremaks nullnetotehnoloogia projektide loamenetlused</li> <li>Peale määruse rakendamist analüüsime, kuidas on muudatusi võimalik viia ellu ka teistes valdkondades.</li> </ol>	<ol style="list-style-type: none"> <li>Nullnetotehnoloogia projektide jaoks tekib üks kontaktpunkt, mille kaudu hakkab kogu loamenetlustega seonduv toimuma – ettevõtja saab taotleda lube ja küsida infot läbi ühtse kontaktpunkti. Nullnetotehnoloogia tootmisprojektide rajamiseks või laiendamiseks vajalikud loamenetlused võivad edaspidi kesta sõltuvalt tootmisvõimsusest maksimaalselt kas 12 või 18 kuud ning teatud strateegiliste nullnetotehnoloogia projektide loamenetlused 9 kuud. Nullnetotehnoloogiad on nt päikeseenergia tehnoloogiad, aku- ja energiasalvestustehnoloogiad, soojuspumbad ja maapõueenergia tehnoloogiad, süsiniku kogumise ja säilitamise tehnoloogiad jm.</li> <li>Hiljem saab kaaluda asjakohaste muudatuste laiendamist ka muudesse valdkondadesse.</li> </ol>

TEGEVUS	PROBLEEM	VASTUTAJA	TÄHTAEG	MÕJUD
<p><b>3 Tagame Eesti kaitsetööstuse ettevõtetele arenemiseks sobivad tingimused.</b></p> <p>Selleks:</p> <ol style="list-style-type: none"> <li>● Rajame kaitsetööstuspargi</li> <li>● Laiendame kaitse- ja kahese kasutusega (<i>dual-use</i>) tehnoloogiate ning toodete testimisvõimalusi. Täiendavalt loome mehitamata õhusüsteemide, sh õhuründemoona platvormide lennuala ja elektroonilise sõjapidamise testala teenuse kaitsetööstusele (arendamine paralleelselt loodava kaitsetööstuspargiga)</li> <li>● Käivitame kaitsetööstuse fondi ja suurendame selle mahtu 100m EURini aastal 2025.</li> <li>● Hangime Ukraina toetamisel maksimaalselt Eesti kaitsetööstuse toodangut.</li> </ol>	<ol style="list-style-type: none"> <li>Eestis puudub vajalik taristu, mis võimaldaks toota laskemoona ja lõhkeainet. Tegu on ühtlasi ka riigi julgeoleku vaatest märkimisväärse sammuga, mis mh võimaldab suurendada varustuskindlust. Tulenevalt riigi väiksusest on tegu ennekõike siiski ekspordile suunatud tööstusega.</li> <li>Kaitse- ja kahese kasutusega toodete eduka arendamise ja tootmise üks tingimus on tihe koostöö lõppkasutajaga. Senine praktika ei rahulda enam erasektori vajadusi, mis on viimastel aastatel oluliselt kasvanud. Uue olukorraga kohanemiseks loome läbipaistva ja süsteemse lahenduse, sh protseduurilise ja õigusliku raamistiku koos võimaliku koostöövõrgustikuga juurdepääsuks vastavale ekspertiisile, taristule, kliendile.</li> <li>Fondi toel saavad Eesti kaitsetööstusettevõtted võimaluse arendada ja turule tuua innovaatilisi tooteid. Lisaks Eesti julgeoleku tugevdamisele tähendab fondi loomine kõrge lisandväärtusega töökohtade loomist ja tehnoloogiasektori jõudsamat arengut.</li> <li>Vabariigi Valitsus on otsustanud toetada järgmise nelja aasta jooksul Ukrainat suurusjärgus 0,25% SKT-st aastas, mis on iga-aastaselt enam kui 100 miljonit eurot, millest osa suunatakse EE ettevõtetesse. See on võimalus panustada läbi hangete märkimisväärselt Eesti kaitsetööstuse sektorisse, mille läbi kiirendada ka riiklikku kaitsetööstuse arengut. 90% sellest summast on planeeritud Ukraina otseseks sõjaliseks abiks; 5% suunatakse Eesti juhitavasse IT-koalitsiooni ja 5% ukrainlastele vajaliku väljaõppe korraldamisse.</li> </ol>	<p><b>1. KAM</b> <b>2. KAM</b> <b>3. MKM</b> <b>4. KAM</b></p>	<ol style="list-style-type: none"> <li>2025 III kv planeeringu kehtestamine; projekteerimine ja baastaristu ehitus 2025-2026; ettevõtete valik ja hoonestusõiguse lepingute tegemine jaan-sept 2025.</li> <li>uuendatud protsess käivitatud 2025 II kv</li> <li>2025 I kv</li> <li>esialgsed plaanid avada 2024 IV kv</li> </ol>	<ol style="list-style-type: none"> <li>Kaitsetööstuspargi loomisega luuakse Eestise uus täiendav tööstusharu – laskemoona ja lõhkeaine tootmine. Tööstuspargi rajamisel on positiivne mõju ka piirkonnale investeringute ja töökohtade näol – tekkida võiks ca 100 töökohta 2-3 ettevõtte peale, mis tööstusparki tuleksid.</li> <li>Kaitse- ja kahese kasutusega tehnoloogiad arendavatele ettevõtetele tekib laiem ligipääs oma toodete testimiseks, mille tulemina esitatakse ettevõttele testimise protokollid, sertifikaadid vm, mis mh annab referentskinnituse toote tehnoloogilise valmiduse taseme kohta. See omakorda suurendab ettevõtete konkurentsivõimet ja annab tuge majandusliku edu saavutamisele, mis saab olema mõõdetav ka ettevõtete arvu, käibe ja maksumulu põhjal.</li> <li>Kaitsetööstuse fondist rahastatud ettevõtteid 10-20; rahastatud fondide 2-4. Eeldame minimaalselt 30% erakapitali ehk turule jõudev tehnoloogia arendusraha saab olema minimaalselt 100 mln + 30% (sihime erakapitali osakaalu ca 50%).</li> <li>Järgmise nelja aasta jooksul panustab riik Ukraina abistamisse 0,25% SKT-st, mis on iga-aastaselt enam kui 100 miljonit eurot, millest osa suunatakse Eesti ettevõtetesse. Lisaväärtusena tekib Eesti ettevõtetel suurem võimalus saada oma toodetele-teenustele reaalse lahinguvälja kogemus, mille abil kasvatada oma toote või teenuse kvaliteeti. Ühtlasi saada ka referents välisurgudel tegutsemiseks.</li> </ol>

TEGEVUS	PROBLEEM	VASTUTAJA	TÄHTAEG	MÕJUD
<p>4 ● <b>Kaasaegse taristuga tööstusparkide rajamiseks</b> viime läbi tööstusalade eelkaardistuse.</p>	<p>Koostöös Kliimaministeeriumi, Regionaal- ja Põllumajandusministeeriumi ning Ettevõtluse ja Innovatsiooni Sihtasutusega kaardistame riigi tänased tööstusalad, nende täituvuse ja hindame nende potentsiaali. Eelistame uute tööstusettevõtete rajamist väljapoole suuri tömbekeskusi, et suurendada kõigi Eesti piirkondade konkurentsivõimet.</p>	<p><b>MKM</b></p>	<p>2025 II kv (kaardistus); 2025 III kv (loodud on tuuleparkide lähedaste tööstusalade kaardistus arvestades PPA-de võimalikkust)</p>	<p>Riiklikult olulisi alasid on ilmselt ca 30 (ca 2 per maakond). Hinnanguliselt võib eeldada, et kokku on tööstusalasid umbes 10 tk maakonna kohta, kui lähtume Kagu-Eesti uuringust (<a href="#">Uuring: Kagu-Eesti tööstusalad ootavad arendamist   Rahandusministeerium</a>). Uusi tehaseid loodi 2011-2017 aastatel keskmiselt 89 üle Eesti, millest 40% Harju- ja Tartumaal. Eesmärk on rajada 70% uutest tehastest väljapoole Harju- ja Tartumaad.</p>
<p>5 <b>Suurendame ettevõtetele kapitali kättesaadavust.</b> Selleks:</p> <ol style="list-style-type: none"> <li>● Töötame Ettevõtluse ja Innovatsiooni Sihtasutusele finantsinstrumentide pakkumiseks välja uue tegevusmudeli, eesmärgiga kasutada avalikke vahendeid võimalikult efektiivselt ning vastata turu vajadustele.</li> <li>● Töötame välja innovatsiooni-rahastuse (finantsinstrumenti) uute tehnoloogiate skaleerimiseks</li> <li>● Toome turule laenuportfelli käenduse teenuse, tagamaks väikestele ja keskmise suurusega ettevõtetele paindlikumad võimalused kapitali kättesaamiseks, mh teenindus- ja loomemajandussektoris</li> <li>● Rohe-, digi- ja innovatsiooni-pöörde projektide toetamiseks finantsinstrumentidega kasutame maksimaalselt ära ELis välja töötatud ühtseid rahastusinstrumente (EIF InvestEU).</li> </ol>	<ol style="list-style-type: none"> <li>Kapitali hind on Eesti ettevõtete jaoks kõrgem kui enamikus teistes ELi riikides ning ettevõtjatel on raskusi sobiva laenu tagatise leidmisel. Lähtudes rahvusvahelisest parimast praktikast, valmistame ette reformi riiklike finantsinstrumentide pakkumisel Eestis. Projekt on rahastatud läbi Euroopa Komisjoni tehnilise toe instrumendi.</li> <li>Rakendusuringute programmist ja teistest ettevõtete TA-d toetavatest meetmetest on võimalik arendada uudseid tehnoloogiaid laboriskaalal või äärmisel juhul teha esmased väikeses mahus skaleerimised. Pilootskaalale skaleerimine maksab tüüpiliselt 5-30 miljonit ning sellise rahastuse saamisel on turutõrge.</li> <li>EIS-i portfelli põhise käenduse eesmärgiks on tagada koos pankadega paindlikumad võimalused Eesti väikestele ja keskmise suurusega ettevõtetele kapitali kättesaamiseks.</li> <li>EIF InvestEU edasikindlustus võimaldab alandada laenukäenduste ja otselaenu kulukust väike- ja keskmise suurusega ettevõtjatele ja suurendada ettevõtjatele pakutavate limiitide ülempiiri.</li> </ol>	<p><b>MKM</b></p>	<ol style="list-style-type: none"> <li>ettepanekud valmivad 2025 IV kv lõpp</li> <li>uuring 2025 IV kv lõpp</li> <li>teenus avaneb järk-järgult alates 2024 IV kv</li> <li>2025 I-II kv</li> </ol>	<ol style="list-style-type: none"> <li>EIS-i uue finantsinstrumentide pakkumise tegevusmudeli arendamise projekt keskendub optimaalse rahastusmudeli ja teenuste koosluse leidmisele. Projekti peapartneriteks on Prantsusmaa arenduspank Bpifrance ja DG REFORM. Projekti tulemusena valmib selge finantseerimisskeem, mis suurendab oluliselt EIS-i võimekust, mh suuremahuliste projektide finantseerimisel ja ettevõtjate nõustamisel.</li> <li>Eesmärk on kaardistada spetsiifilisemad turutõrked uudse tehnoloogia finantseerimisel ja töötada välja uus, suurema riskitaluvusega konkreetne finantsinstrument Eesti turule (eelarve hetkel veel puudub).</li> <li>Väike- ja keskmise suurusega ettevõtjatele mõeldud portfelligarantii eesmärk on oluliselt parandada kapitali kättesaadavust ja vähendada ettevõtetele finantsteenuse maksumust. Toode on suunatud pakkuma VKE-dele turul sobivaid finantseerimisvõimalusi. Sihiks on jõuda 7-aastase perioodi jooksul kuni 1000 lepinguni, mh majandusvaldkondade üleste toodete ja teenuste kaudu kasutades enam loovust ja innovatsiooni.</li> <li>EIS taotleb EIF InvestEU edasikindlustust mahus ca. 150 mln eurot, mis katab hinnanguliselt EIS-i finantsteenuste müügi sihtgrupi ettevõtjatele järgmise 3 aasta jooksul. Edasikindlustus võimaldab hinnanguliselt alandada sobivate projektide käendustasusid 20-30 baaspunkti võrra ja võimaldada VKE ettevõtjatele sihtasutuse poolset maksimaalset krediidiriski kogusummas kuni 15-17 miljonit eurot.</li> </ol>



TEGEVUS	PROBLEEM	VASTUTAJA	TÄHTAEG	MÕJUD
6 ● <b>Suurendame KOV ambitsiooni ettevõtluse arendamiseks.</b> Selleks viime läbi ettevõtluskeskkonna arengulepete pilootprojektid.	Regionaalsete arengulepete alusel viiakse ellu selekteeritud tegevusi (pilotprojekt Lõuna-Eestis ja Kesk-Eestis). Lepped on suunatud piirkondade arenguerinevuste tasakaalustamisele ja regionaalsete eripäradega arvestamisele, eeskätt ettevõtluse edendamiseks.	<b>REG/PÕM</b>	2024 IV kv lepete allkirjastamine	Ettevõtluskeskkonna parendamine aitab kaasa uute töökohtade loomisele. Kui arengulepped hakkavad toimima, siis on edenemise mõõtmiseks igas üksikus programmis olemas oma mõõdikute süsteem.
7 ● Töötame välja <b>Laevanduspaketi 2.0</b>	Töötame välja Eesti laevanduse ja meretööstust regulatiivsete muudatuste paketi, tõstmaks Eesti konkurentsivõimet (tööseadusandluse muudatused, laevaregistrite konsolideerimine, tonnaažikorra ja meretööstuse ekspordi omavaheline sidumine jm).	<b>KLIM</b>	2025 III kv	Laevaomanike ja haldusettevõtete arvu kasv. Kuna lipu all olev laevade arv võrreldes suurte lipuriikidega on väike, siis iga uus laev toob vastavalt oma suurusele positiivse mõju Eesti majandusele. Samuti on võimalik laevanduspakett 2.0 siduda laevade ümberehituse meetmega ning nende mõju võimendada Eesti majandusele üheskoos. Täpsemad mõjud selguvad VTK raames, mis töötatakse välja 2025 I kv.

## EKSPORT JA ÄRIDIPLOMAATIA

TEGEVUS	PROBLEEM	VASTUTAJA	TÄHTAEG	MÕJUD
8 ● <b>Käivitame Estonian Marine Greentech and Retrofit HUBi</b> kontseptsiooni tööstuse ekspordi suurendamiseks.	Loomes tervikliku meretööstuse väärtuspakkumise koos riiklike meetmetega, toetamaks laevade ümberehitamist rohetehnoloogiatele ning eksporditurgude sisenemiseks. Selleks suuname lähiaastatel 25 miljonit eurot kasvuhooonegaaside lubatud heitkoguse ühikutega kauplemise enampakkumisel saadud tuludest laevade ümberehituseks Eestis.	<b>KLIM</b>	2025 I kv	Jagades 25 miljonit eurot umbes 10% toetusena, on sellega võimalik Eestisse tuua laevaehitusprojekte ligi 200 mln euro eest ning maksulaekumistena tuleks meetmesse panustatud summa kahekordselt tagasi.
9 ● Töötame välja <b>Ukraina merenduse ülesehituse väärtuspakkumise.</b>	Eesmärgiks on suurendada tööstuse ekspordi ja toetada Ukrainat.	<b>KLIM</b>	2025 I kv laiem doonorite kaasamine nii EL sees kui ka väljas.	589 miljoni euro suuruse tööstuse pakkumine Ukraina ülesehituseks. Eeldame ekspordi kasvu merendusvaldkonnas ning positiivset mõju maksulaekumistele ja töökohtade loomisele. Ukraina turule sisenemise toetamine ning sealsed referentsid tõstavad Eesti ettevõtete konkurentsipositsiooni.

TEGEVUS	PROBLEEM	VASTUTAJA	TÄHTAEG	MÕJUD
10 ● Suurendame <b>ekspordilaenu mahtu</b> .	Ettevõtlaste ja Innovatsiooni Sihtasutuse otselaenude sihtfondi suurendati 2024. aastal 50 miljoni euro võrra. See võimaldab EIS-il jätkata ekspordilaenude pakumist ning tõsta muude otselaenude piirmäärasid. Eesmärk on sihtfondi veelgi suurendada, tõstmaks ekspordilaenu ülempiiri seniselt 15 miljonilt eurolt 25 miljoni euroni.	<b>MKM</b>	2025 III kv riigieelarve protsess, EIS-i sihtkapitali suurendamine 2026 I kv.	Ekspordilaenu sihtgrupiks on kõik Eesti kapitalikaupade tootjad olenemata nende suurusest. Ekspordilaenu loob Eesti ettevõtjatele täiendava võimaluse jõuda oma pakkumustega välisostjateni ja toetab julgust ekspordimüüki arendada. Kaudselt kaasneb positiivne mõju ekspordi kasvule ja suureneb lisandväärtus. Lisaks avaldub positiivne mõju riigieelarvele - 100 mln euro suuruse sihtfondi mahu juures esimesel aastal ca 1,0 mln eurot ja 7 aasta peale hinnanguliselt kokku 26,3 mln eurot.
11 ● Loome <b>ekspordiportaali</b> .	Ekspordiportaali on riigi poolt ekspordi toetavate teenuste ja tegevuste haldamiseks loodav infosüsteem. Ekspordiportaali loomiseks on riigi pakutavad ekspordi toetamise teenused killustatud erinevate asutuste ja süsteemide vahel. Ettevõtjal puudub täna ühtne vaade, kus hallata oma andmeid (nt sektor, huvi pakkuvad sihtturud, tooted/teenused), mille pinnalt riik saaks ettevõttele vahendada müügivihjeid ja teha õigel ajal pakumisi teenustes osalemiseks.	<b>VÄM</b>	2025 II kv (ärianalüüs ja teenusdisain); hiljemalt 2026 I kv lõpp (portaali kättesaadav kasutajatele vähemalt MVP kujul)	Ekspordiportaali loomisega väheneb ettevõtjate ajakulu ja suureneb ettevõtete teadlikkus ja rahulolu riigi poolt pakutud eksporditeenustega.
12 ● Loome uue <b>ekspordi kasvamise toetuse esindusorganisatsioonidele</b> .	Eesti eksport on olnud 7 kvartalit languses. Ekspordi kiiremaks elavdamiseks on oluline riigi aktiivne toetus ning edasise kasvu tagamiseks on vaja tõhusaid toetusmeetmeid. Enamik esindusorganisatsioone on toonud esile vajaduse toetuskeemi järele, mis võimaldaks neil lisaks juba EIS-i poolt pakutavatele teenustele iseseisvalt rakendada ekspordi toetavaid tegevusi, mis arvestavad konkreetse sektori vajaduste ja väljakutsetega.	<b>MKM</b>	2025 I kv	Toetusmeetme eelarve maht on 2 miljonit eurot ning seda rahastatakse EL struktuurivahenditest. Loodav ekspordi toetusmeetme on suunatud eelkõige sektoritele, kes panustavad TAIE fookusvaldkondadesse või nende väärtusahelatesse. Toetusega aitame ekspordivõimekatel ja kõrgemat lisandväärtust loovatel kooslustel viia turgudele uusi ja nutikamaid tooteid ja teenuseid. Kahe aasta jooksul on võimalik toetada umbes 10 ettevõtet.

TEGEVUS	PROBLEEM	VASTUTAJA	TÄHTAEG	MÕJUD
13 ● Suurendame Eestis toimuvate <b>rahvusvaheliste kultuuri- ja spordi suursündmuste toetuse</b> mahtu.	Täna riigi poolt toetatavad meetmed rahvusvahelise mõjuga kultuuri- ja spordisündmuste korraldamiseks on näidanud oodatud tulemusi, sh teatud ürituste puhul väljaspool Eestit tulev tulu käibemaksu näol on olnud vähemalt 1,2 korda riigi algselt antava toetuse suuruselt. Taotlejate huvi on tunduvalt suurem, kui tänane meetmete maht (nt spordivaldkonnas 6 mln eurot). Lisaks on vajalik toetusmeetmete ümberkujundamine vastamaks paremini valdkondade vajadustele.	<b>KUM</b>	Analüüs ja meetme ümberdisainimine vajadusel 2025, (suurendatud mahus) meetme(te) käivitamine 2026	Prognoosime, et lähiaastatel on võimalik taotlusvooru mahtude suurendamisel kasvatada välisrahalt laekuvat maksutulud vähemalt 1,5 korda ja suurendada oluliselt toetatavate ürituste arvu, sh regulaarseid ja erinevates piirkondades toimuvaid. Lisaks läbi teatud projektide jõuab Eesti rahvusvahelisse meediasse, mis aitab kaasa meie rahvusvahelisele tuntusele ja riigi maine kujundamisele. Riigi tuntuks aitab kaasa ka välisinvesteeringute ja ekspordipotentsiaali suurendamisele.
14 ● <b>Avame 6 uut aukonsulaati</b> (Namiibia; USA – Lafayette, Oregon, Colorado; Hispaania – Malaga; Kirgiisia – Biškek).	Eestil on 36 esindust, kus ettevõtted saavad äridiplomaatia teenuseid. Samas ei suuda need esindused üksi ära katta ettevõtete tegutsemisvälja ja toe vajadust. Aukonsulaatide avamine loob ettevõtetele täiendava võimaluse turgudele siseneda ja seal tegevust laiendada.	<b>VÄM</b>	4 avatakse 2025 I kv ja kaks 2025 II kv	Aukonsulite vahendustegevus soodustab ettevõtetele leida ekspordi sihtriigis kliente ja partnereid ning on eeskätt suunatud ettevõtte äriliste huvide edendamisele.
15 ● Avame <b>4 ettevõtluskeskust</b> ja koostame <b>8 riigistrateegiat</b> . Lisaks algatame <b>Ukraina</b> sihtturu uuringu.	Avame ettevõtluskeskused Riias, Londonis, Pariisis ja Berliinis. Koostame kaheksa äridiplomaatia fookusriigi ja regiooni ekspordi- ja investeringute strateegiat (USA, Saksamaa, Prantsusmaa, India, Poola, Singapur, Aafrika, ASEAN), mis toetavad ettevõtete sisenemist uutele turgudele. Ukraina suunal on eesmärgiks julgustada Eesti ettevõtteid ja tõsta kompetentsi osalemaks ülesehitusprojektides.	<b>VÄM</b>	2025 I-II kv (strateegiate valmimine), 2025 II kv (UA uuring)	Eesti ettevõtetele on võimalik kasutada ettevõtluskeskusi koostumiste ja turundusürituste tegemiseks. Samuti on riigil võimalik ettevõtluskeskusi kasutada riigiturunduslikeks tegevusteks. Riigistrateegiad lühendavad ettevõtete õpiperioodi uutel turgudel.
16 ● Viime läbi <b>veeteetasude reformi</b> .	Reformi eesmärgiks on veeteetasude diferentseerimine keskkonnamõjude vaates ning logistikaahelate konkurentsivõime tõstmine. Laevakülastuse maksumus mõjutab kogu Eesti ekspordi ja ettevõtlust laiemalt.	<b>KLIM</b>	Seadusmuudatuste jõustamine 2025 II kv	Eesti kaupade ekspordi langus väheneb ning sadamate kaubavood stabiliseeruvad. Sadamate vahel on regionis tihedalt konkurents ning kõik meetmed konkurentsivõime tõstmiseks toetavad kaubamahtude kasvu. Üks mõjuanalüüsist näitab, et 1 miljoni tonni kaupade käitlemise mõju Eesti sadamates võib kogu seonduva ahelaga tuua majandusele ligi 11,7 miljonit eurot positiivset mõju.

TEGEVUS	PROBLEEM	VASTUTAJA	TÄHTAEG	MÕJUD
17 ● Eesti kui targa tööstusriigi sõnumite väljatöötamine ja rakendamine (tööstuse) rahvusvahelise kuvandi parandamiseks.	Hetkel tuntakse Eesti kui tugevat digiriiki, startup kasvulava, samuti loodusteadlikkuse poolest, kuid tööstuse kaudu väga vähe. Liikudes odava allhanke tööstuse riigist kõrgema lisandväärtuse / TA-mahuka tööstuse suunas, töötame välja sõnumid ja plaani, kuidas silma paista ja Eesti tööstuse tuntust tõsta läbi targa tööstuse väärtuspakkumise.	MKM	2025 IV kv	Riigi tuntus õige sihtgrupi hulgas tõstab äripotentsiaali ja eksporti.

## TOOTLIKKUSE SUURENDAMINE

TEGEVUS	PROBLEEM	VASTUTAJA	TÄHTAEG	MÕJUD
18 ● Käivitame Rakendusuringute Keskuse koos uute äriplaanidega (autonoomsed sõidukid, droonitehnoloogiad, vesinikutehnoloogiad).	RUK-i eesmärk on toetada ettevõtteid teadusmahukate toodete ja teenuste arenduses. Eesti innovatsioonimaastikul on puudunud ettevõtete vajadustest lähtuvate rakendusuringute teenuse pakkuja – see on konkreetsetes ärivaldkondades Rakendusuringute Keskuse (AS Metrosert) ülesanne.	MKM	2025 I kv äriplaanide esitamine VV-sse	RUK-i planeeritavad tegevused toetavad Eesti eesmärki tõsta 2035. aastaks tööjõu tootlikkus 110%-ni EL-i keskmisest. Aktsiakapitali investering on tehtud biorafineerimise ärisuunda ning investeringuid ootavad veel: 1) autonoomsete sõidukite, 2) droonitehnoloogiate ja 3) vesinikutehnoloogiate ärisuunad.
19 ● Viime ellu TA-töötaja finantsstiimuli pilootprojekti.	Rahvusvahelised eksperdid on rõhutanud, et TAIE eesmärkide saavutamiseks on lisaks otsetoetustele vajadus ka innovatsiooni toetava õiguskeskkonna ja maksusüsteemi järele.	MKM	2024 II pa - 2027 I pa	Piloodi alusel saab hiljem otsustada, kas rakendada üldist TA maksusoodustust ning muuta vastavalt ka maksusüsteemi. Finantsstiimuli piloodi esmane sihtrühm on ennekõike süvatehnoloogia iduettevõtted ning teadus- ja tehnoloogiamahukad ettevõtted. Kui sekkumine toimib, siis peaks see väljenduma suurenenud TA-kulude deklareerimises.

TEGEVUS	PROBLEEM	VASTUTAJA	TÄHTAEG	MÕJUD
<p><b>20</b> ● <b>Töötame välja eksperimenteerimise raamistiku</b> toetamiseks innovaatiliste toodete ja teenuste turuletulekut.</p>	<p>Innovaatiliste toodete ja teenuste turule tulekuks on vaja täita teatud eeldused (testimine, piloteerimine jmt eksperimenteerimine). Samas salgeli takistavad kehtivad regulatsioonid testimist. Eesmärk on lisada valdkonnapõhiselt seadustesse eksperimenteerimise säte, mille tulemusel saab Eestist avaliku sektori toel regulatiivliivakast uute tehnoloogiate testimiseks.</p>	<p><b>MKM/JUM</b></p>	<p>2025 I pa</p>	<p>2025. aastal: 1) valmivad ettepanekud teistele ministereeriumitele regulatsioonide muutmiseks nõnda, et testimine oleks võimalik ja; 2) valmivad paari valdkonna eeskujul kaasused, kus regulatsioonides luuakse juba eeldused testimise võimaldamiseks. Konkreetse testimise mõju saab hinnata kaasuspõhiselt. Näiteks, kui ühes valdkonnas on tehtud testimine võimalikuks, siis võiks see initsieerida samas valdkonnas uute ettevõtete teket ja välisettevõtete huvi tulla siia testima. Ehk et, kui regulatsioonides loodavad võimalused loovad mõne teise riigi või piirkonna regulatsioonidega võrreldes konkurentsieelise, loob see tehnoloogiaettevõtete Eestisse meelitamisele selge ja tugeva väärtuspakkumise.</p>
<p><b>21</b> ● <b>Loome kiibikompetentsikeskuse.</b></p>	<p>Kiibitehnoloogia on iga arenenud riigi jaoks strateegiline ala, kuna (süva)tehnoloogiapõhine ettevõtetus toetub suuremal määral kiipidele. Eesti ettevõtetel on kõrge barjäär sisenemaks kiibi tarneahelasse, samuti on madalad ka teadmised. Keskuse eesmärk on pakkuda ettevõtetele juurdepääsu nii tehnilistele teadmistele kui eksperimentaalarendusele (tarkvarakeskkonnad disainimiseks, valideerimiseks jms) kiipide valdkonnas. Konsortsiumi moodustavad EIS, Metrosert (RUK), Eesti Elektroonikatööstuse Liit.</p>	<p><b>MKM</b></p>	<p>2025 II kv kompetentsikeskuse käivitamine. Tegevus on esialgu planeeritud 4 aastaks.</p>	<p>Laiem mõju on kiibialase kompetentsi ja järelkasvu loomine/säilitamine. Konkreetsem mõju: tegevuste mõjul on loodud 5-10 uut kiibidisaini ettevõtet; minimaalselt 10-le ettevõttele aastas on võimaldatud ligipääs kiibidisaini tööriistadele või pilootliinidele; läbi on viidud vähemalt 10 VKE/idu demo/prototüübi projekti; 30 VKE/idu on koolitatud; 30 VKE/idu on aidatud leida rahastust ja eksperte ning tõstetud on 320 valdkonna inimese teadlikust.</p>

TEGEVUS	PROBLEEM	VASTUTAJA	TÄHTAEG	MÕJUD
<p><b>22 Arendame Eesti süvatehnoloogia iduettevõtete ökosüsteemi.</b></p> <p>Selleks:</p> <ol style="list-style-type: none"> <li>● Käivitame New Nordic Deep-Tech Valley (Uus Põhjala Süvatehnoloogiaorg)</li> <li>● Arendame Eesti kõrgtehnoloogia sektorit läbi kosmosestrateegia ja Euroopa Kosmoseagantuuri (ESA) programmide</li> <li>● Käivitame tervisetehnoloogia iduettevõtluse ökosüsteemi toimetumudeli.</li> </ol>	<ol style="list-style-type: none"> <li>Edendame riikidevahelisi koostööprojekte Baltikumi/ Põhjamaade vahel, kuna tänane riikidevaheline koostöö idusektori toetamisel on vähene. Suurim planeeritav projekt on EU Horizon "Regional Innovation Valley" taotlusvoorus osalemine, mille kogueelarve on 12-16 mln eurot. Konsortsiumi kaasame 3-5 riiki: Eesti, Soome, Rootsi, Taani ning Läti või Leedu innovatsioonigaentuurid ja/või regionaalsed ettevõtlusüksused.</li> <li>ESA programmide eesmärk on tõsta Euroopa tehnoloogia-sektori konkurentsivõimet ja koostööd kosmosvaldkonnas. Eesti on teinud investeeringud uute tehnoloogiate arendamise, teaduslike katsete ja selleks vajaliku apratuuri arendamise, Maa kaugseire, telekommunikatsiooni, kosmose avastamise ja kosmose turvalisuse programmidesse. Eesti investeeringud jagunevad kolmeks peamiseks teemaks: küber, AI ja innovatsioon. Eesti majandusüksused saavad osaleda vastavates hangetes, mille raames viivad läbi TA tegevusi. ESA programmid aitavad Eesti ettevõtteid Euroopa süsteemiintegraatorite tarneahelatesse.</li> <li>TAIE valdkondades on puudu süsteemsetest iduettevõtluse võimendamise terviklahendustest erinevates süvatehnoloogia alavaldkondades. Tervisetehnoloogiad on üks valdkond, milles Eestil on võimalus tuua turule globaalse potentsiaaliga kiirelt skaleeritavaid lahendusi. Seni on ellu viidud üks tervisetehnoloogiate kiirendi (2022-2023), kuid see ei toonud veel kaasa soovitud muutust ökosüsteemi ja tugiorganisatsioonide võrgustiku toimimises.</li> </ol>	<b>MKM</b>	<ol style="list-style-type: none"> <li>2025 IV kv (taotlus esitatud)</li> <li>jooksev</li> <li>2025 III kv (leping sõlmitud)</li> </ol>	<ol style="list-style-type: none"> <li>Keskendume meie jaoks olulistele valdkondadele, nagu kaitse-, tervise- ja rohetehnoloogiad. Läbi projekti on võimalik tuua kuni 16 mln eurot regiooni (sh Eesti), et toetada süvatehnoloogia iduettevõtteid ning edendada koostööd naaberriikidega.</li> <li>ESA andmebaasi on registreerinud end üle 130 Eesti majandusüksuse, millest üle 50 on tänaseks vähemalt ühe lepinguni jõudnud. Nende ettevõtete hulgas on nii alustavad idu- kui ka tuntud Eesti tehnoloogiaettevõtteid. Eesti ESA geograafiline tagastus on 1.3 (ideaalis Senine kogemus näitab, et ESA programmidesse investeeritud 1€ toob Eesti majandusele tagasi 3.9€. Eesti ESA äriinkubaator võtab aastas vastu 5 uut tehnoloogia iduettevõtet.</li> <li>2027. aastaks on moodustatud konsortsiumi abil ellu kutsutud/kiirendatud/eksportiturgudele aidatud vähemalt 30 tervisetehnoloogia-iduettevõtet.</li> </ol>

TEGEVUS	PROBLEEM	VASTUTAJA	TÄHTAEG	MÕJUD
<p><b>23</b> ● Arendame <b>Eesti loomemajanduse ettevõtjate ökosüsteemi.</b></p>	<p>Lisaks senistele meetmetele on vajalik täiendava ressursi kaasamine valdkonda, pikemaajaliste strateegiliste plaanide elluviimine seniste lühiajalisemate asemel ning saavutada suurem regionaalne tasakaalustatus.</p>	<p><b>KUM</b></p>	<p>Loomemajanduse olukorra kaardistus (2025), uued/ muudetud meetmed rakendatud alates 2026</p>	<p>Edasiseks valdkonna arenguks on vaja muutuvalle väliskeskkonnale ja ettevõtjate vajadustele vastavaid meetmeid. Kasutamata on teatud valdkonnade, nt mängutööstuse potentsiaal. Euroopa 23 riigi mängutööstuse käive oli 2022. a 24,5 miljardit eurot. Soome mängutööstuse käive oli 2022. a üle 3 miljardi euro, valdkonnas tegutses 230 ettevõtet, mis pakkusid tööd enam kui 4000 inimesele. Leedus oli mängutööstuse käive 2021. a 225 miljonit eurot. Eesti senini edukaim mäng Disco Elysium on alates selle avaldamisest 2019.aastal teeninud brutotulu üle 67,6 miljoni USD. Vajalik on nii mängutööstuse valdkonnas kui ka teistes loomemajanduse valdkondades arenduskeskuste võimestamine, sh rahvusvahelisel tasandil, tagamaks sektori ettevõtjatele võimalikult soodsad tingimused. Lisaks on vaja suurendada seni hästi toimunud meetmeid (nt Film Estonia tagasimaksefondi mahu suurendamine). Mõjuanalüüsid on näidanud selget otsest rahalist kasu (1 euro toetust toob tagasi 5 eurot maksetulude näol), millele lisandub kasu audiovisuaal-, aga ka teistele sektoritele.</p>
<p><b>24</b> ● Andmemajanduse ökosüsteemi välja töötamiseks ja valideerimiseks viime läbi <b>andmemajandusega seotud pilootprojektid</b> (registripõhine toimetulekutoetuste maksmine, sünteetilised andmed ning inimkeskne andmekorraldus)</p>	<p>Andmepõhise juhtimise eelduseks on andmete kättesaadavus. Selleks tuleb tagada paremad võimalused riigi käes olevaid andmeid kasutada ning soodustada võimalusi erasektori siseselt andmeid väärindada.</p>	<p><b>JUM</b></p>	<p>2025 I kv</p>	<p>Sektoriteülese andmemajanduse ökosüsteemi realiseerimine võimaldab ja toetab erinevaid ärimudeleid, mh näiteks andmete ostmine/müümine, uute toodete ja teenuste arendamise võimaldamine läbi andmete jagamise, innovatsiooni toetamine, koostöö võimaldamine, kulude jagamine ning laiem ühiskondlik kasu. Andmemajandusest on võimalik kasu saada kõigil andmemajanduses osalevatel osapooltel – nii ettevõtetel, avaliku sektori asutustel, teadusasutustel kui ka üksikisikutel.</p>

TEGEVUS	PROBLEEM	VASTUTAJA	TÄHTAEG	MÕJUD
25 ● Arendame ülikoolide ja teadus- ja arendusasutuste teadustulemuste ning teadustaristu baasil <b>ettevõtjatele ja avalikule sektorile vajalikke teenuseid/tooteid ja rakendusi.</b>	Ülikoolides ja teadus- ja arendusasutustes tehtav tippteadus ning tipptasemel infrastruktuur ei ole piisavalt kasutatud leidnud era- ja avalikus sektoris. Teadus- ja arendustegevuse roll ühiskonna ja majanduse edendamisel on liiga väike.	HTM	2025 II kv	Tegevuse „Majanduse ja ühiskonna vajadustele vastavate tipptasemel teadmuse ja teadustaristu teenuste kättesaadavaks tegemine TAIE fookusvaldkondades“ eesmärk on tipptasemel teadusvõimekuse mõju ja kättesaadavuse kasvatamine väljaspool akadeemilist sektorit. Selleks arendatakse EL struktuurifondide toetusperioodi jooksul Eesti loodud uute teadmiste, tehnoloogiate ning maailmatasemel infrastruktuuri baasil välja vähemalt 60 uut teenust, toodet või rakendust, mille järgi on era- või avalikul sektoril vajadus ning mis võetakse ettevõtjate, riigi või kohaliku omavalitsuse poolt kasutusele.

## TÖÖJÕU- JA HARIDUSPOLIITIKA

TEGEVUS	PROBLEEM	VASTUTAJA	TÄHTAEG	MÕJUD
26 ● <b>Kvalifitseeritud tööjõu kättesaadavuse parandamiseks</b> loome välismaalaste seadusesse oskustööjõu erisuse.	Rahvusvahelise konkurentsivõime vaates seisab Eesti sarnaselt teiste EL-i liikmesriikidega silmitsi kvalifitseeritud tööjõupuudusega, mis tuleneb nii demograafilistest trendidest kui ka majanduse roheline ja digitaalse ülemineku väljakutsetest. Eesti jaoks on oluline võimaldada oskustööjõu paremat kättesaadavust kõrgemat lisandväärtust loovates ja ekspordivate sektorites.	SIM/MKM	2025 II kv	Väljapakutud ettepaneku kohaselt luuakse tööjõu sisserände piirarvule täiendav erisus. Erisust saaksid kasutada sektorid, kus on suur tööjõupuudus ning, mis on ekspordile orienteeritud ja kõrge lisandväärtusega. Välis-tööjõu kaasamiseks on kohustus töötajale maksta vähemalt Eesti keskmist brutokuupalka. Maksimaalne elamislubade arv, mida võib piirarvu väliselt töötamiseks tööjõupuudusega valdkonnas välja anda oleks majanduskasvu tingimustes 0,2% alalisest elanikkonnast ehk 2600 luba ja muul ajal 0,1% ehk 1300 luba.  Sisserännet puudutavate valikute tegemisel ja mõjude hindamisel peab arvestama ka pererände mõjudega ning julgeolekuohtude maandamisega.



TEGEVUS	PROBLEEM	VASTUTAJA	TÄHTAEG	MÕJUD
<p><b>27 Tagame hariduspoliitika parema vastavuse tööjõu vajadustele.</b></p> <p>Selleks:</p> <ol style="list-style-type: none"> <li>● Viime riiklikud kutseõppe õppekavad ja kohad kooskõlla OSKA raportite soovitustega</li> <li>● Muudame täiskasvanute koolituse seadust, loomaks tingimused mikrokvalifikatsiooni ning mikroraadide õppekavadeks</li> <li>● Töötame välja uued kutsehariduse õppekavad.</li> </ol>	<ol style="list-style-type: none"> <li>OSKA raportite soovitud koolitusmahtude osas pole leidnud vajalikul määral rakendamist, mistõttu toimub nii üle- kui alapakkumist. Vajalikus mahus oskustööjõu ettevalmistamine on oluline eeldus majanduse arenguks.</li> <li>Mikrokvalifikatsioonid annavad võimaluse muuta täiendõpe paindlikumaks. TÄKSi jõustumisel luuakse tingimused mikrokvalifikatsiooni ning mikroraadide õppekavade loomiseks ja rakendamiseks ning TÄKS annab võimaluse tagada mikrokvalifikatsioonide ühtlasem ja parem kvaliteet. Lisaks tekib TÄKSi jõustumisel erakoolidel tingimuste täitmisel võimalus pakkuda mikrokvalifikatsioone.</li> <li>Tänase kutsekeskhariduse üldharidusõpingute maht ei ole võrreldav üldkeskharidusega, mistõttu ei omanda kutsekooli noored vajalikus mahus üldhariduslike teadmisi, et sooritada edukalt riigeksamid ning jätkata õpinguid. Aina keerulisemaks muutuv töö eeldab lisaks erialastele oskustele ka tugevat üldhariduslikku ettevalmistust ning üldoskusi. Kutsehariduse õppekavade valik on üheülbaline, dubleeriv ega kajasta tuleviku tööturu ootusi.</li> </ol>	HTM	<ol style="list-style-type: none"> <li>järk järgult, hiljemalt 2026. a lõpuks;</li> <li>eeldatavalt 2024 IV kv – 2025 I kv</li> <li>2025 IV kv</li> </ol>	<ol style="list-style-type: none"> <li>Tuginedes OSKA tööjõuvajaduse prognoosidele, analüüsitakse kõikide õppekavade pakkumise kooskõla nõudlusega. Töötatakse välja tasuta õppekohtade suurendamise-säilitamise-kahandamise tegevuskava kõikidele õppekavadele. Töötatakse välja uued tegevustoetuse eraldamise tingimused koolidele, suunamaks riikliku rahastuse senisest shipärasemat ja strateegilisemat rakendamist oskustööjõu ettevalmistamiseks. Uus rahastusmudel.</li> <li>Mikrokvalifikatsioonid on mõeldud täiskasvanutele, kes soovivad omandada tervikokuse õppides väiksemate moodulitena ning kujundada oma õpitee vastavalt vajadustele ja võimetele. Tekib õiguslik alus ja tehnilised lahendused, et registreerida mikrokvalifikatsiooni õppekavasid, mille lõpus saadav tunnistus säilib Eesti hariduse infosüsteemis ning mida tunnistuse omanik saab soovi korral jagada. Mikrokvalifikatsiooni õppekavade puhul on tegu tavapärasest täienduskoolitusest pikema õppega, mille puhul on kokku lepitud ühtsed kvaliteedistandardid. Tööandjatel on võimalik suunata oma töötajaid mikrokvalifikatsioone omandama, et täiendada nende kompetentse lähtuvalt ettevõtete arenguvajadustest ja kasvatada lisandväärtust.</li> <li>Välja on töötatud uus kutsekeskhariduse mudel, kus on senisest suurem üldharidusõpingute osakaal. Mudeli baasil töötatakse välja 17 uut kutsekeskhariduse õppekava tööjõuturu vaates strateegilistes valdkondades, sh inseneria, IT, tervishoid jm. Kutsekeskhariduse uuendatud õppekavad on noortele keskhariduse omandamiseks atraktiivsemad ning suureneb rakendusliku õpitee valijate osakaal.</li> </ol>
<p><b>28</b> ● Looma tööandjatele ja töötajatele võimalused sõlmida <b>paindliku töötaja kokkuleppeid</b> ja selleks muudame töölepingu seadust.</p>	<p>Paindliku töötaja kokkulepped annavad võimaluse tööaega korraldada vastavalt töösuhte poolte vajadustele, võimaldades töötajal lisaks kokkulepitud töötundidele teha soovi korral lisatunde kuni täistööajajärgi täitumiseni seaduses sätestatud tingimustel (nt töötajal on õigus lisatundidest keelduda, töötaja peab töötama vähemalt veerand koormusega jne). Kokkuleppe saab sõlmida teatud sihtgruppidega vahetult (nt õpilased ja tudengid, pensionärid) või kollektiivlepingu kaudu.</p>	MKM	2025 I kv	<p>Eelduslik mõju nii töötajatele kui tööandjatele on positiivne. Töötajad saavad rohkem võimalusi paindlikku tööaega rakendada. Samuti on eesmärk vähendada VÕS lepingute (nt töövõtuleping, käsundusleping) sõlmimist, eesmärgiga tagada töötajale rohkem sotsiaalseid tagatisi ja tööalast kaitset. Ka tööandjale on eelduslik mõju positiivne, kuna võimaldab paremini toime tulla olukordades, kus töömaht ja tööjõuvajadus periooditi varieerub.</p>

## RESSURSID JA TARISTU

TEGEVUS	PROBLEEM	VASTUTAJA	TÄHTAEG	MÕJUD
<p><b>29 Energia kättesaadavus ja konkurentsivõimeline lõpphind.</b></p> <p>Selleks:</p> <ol style="list-style-type: none"> <li>● Teeme ettepaneku regulatortasude diferentseerimiseks energiamahukale tööstusele</li> <li>● Viime läbi taastuvelektri vähempakkumised, eesmärgiga toota aastast 2030 sama palju taastuvelektrit kui aastas tarbime</li> <li>● Elavdame salvestamise ja tarbimise juhtimist ja suurendame otseliini pikkust 15 km-ni</li> <li>● Korraldame riigimaadel tuuleenergiaks sobilike maade enampakkumise</li> <li>● Loomme võimaluse ammendatud mäetööstusmaadel ja turbatootmisaladel kasutada alasid taastuenergia tootmiseks</li> <li>● Viime läbi ülekandevõrguga liitumise reformi</li> <li>● Hoogustame taastuvelektri pikaajaliste otseostu lepingute sõlmimist.</li> </ol>	<ol style="list-style-type: none"> <li>Eesti energiaintensiivsetele ettevõtetele kehtivad taastuenergia tasud on keskmiselt ligi 1,7 korda kõrgemad kui EL keskmine, mis pärsib arvestatavalt nende konkurentsivõimet ja ka uute, sh energiamahukate tööstusinvesteeringute meelitamist.</li> <li>2030. aastaks seatud eesmärgi täitmise suurima potentsiaali Eestis on tuuleenergia, mistõttu tuleb selle kasutuselevõttu kiirendada. Taastuvelektri olemasolu on võtmetähtsusega ka uutele tööstusinvesteeringutele. Lisaks aitab taastuvelektri tootmiseseadmete rajamine elektrienergia hinda naaberriikidega võrdluses konkurentsivõimelisemana hoida.</li> <li>Salvestuse ja tarbimise juhtimise laiem kasutuselevõtt võimaldaks elektrienergia hinnatippe vähendada.</li> <li>Eesmärgiks on kiirendada tuuleparkide rajamist, võimaldades maismaatuuleparke rajada riigimaadele.</li> <li>Eesmärgiks on suurendada taastuenergia tootmist ja kiirendada ammendunud kaevandusalade korrastamist. Praegu ei ole võimalik kehtiva kaevandamisloaga alasid kasutada muuks majandustegevuseks kui kaevandamine.</li> <li>Reform soodustab elektrivõrguga liitumist – pool kulust tasub liituja (nii tarbija kui tootja), teine pool sotsialiseeritakse läbi võrgutasude.</li> <li>Taastuvelektri pikaajalisi otseostulepinguid sõlmitakse vähe.</li> </ol>	<p><b>1. MKM</b> <b>2.-6. KLIM</b></p>	<ol style="list-style-type: none"> <li>2025 I kv</li> <li>2025 II kv (vähempakkumiste väljakuulutamise); 2025 IV kv (otsused)</li> <li>2025</li> <li>2024 IV kv</li> <li>2025</li> <li>2025</li> <li>2025 II kv</li> </ol>	<ol style="list-style-type: none"> <li>Sektoritest oleks suurim mõju puidu- ja paberitööstusele, toiduainetetööstusele ja keemiatööstusele. Need on sektorid, kus elektri hind omab kogukuludes suuremat tähtsust. Taastuenergia tasule ülempiiri seadmine parandab Eesti konkurentsivõimet ja annab suurtarbijatest investoritele täiendava motivatsiooni oma investeeringuid Eestisse tuua.</li> <li>Turule tuleb täiendavalt 4 TWh ulatuses maismaatuult ning kuni 4 TWh meretuult, mille tulemusena suureneb tarbijate juurdepääs kindlale ja puhtale elektrienergiale, väheneb elektrituruhind ja suureneb ettevõtete konkurentsivõime.</li> <li>Suureneb otseliini pikkus senise 6 km pealt 15 km-ni. Elektrisalvestuse ja tarbimise juhtimise tulemusel vähenevad elektri börsihinna hinnatipud.</li> <li>Enampakkumisele pannakse eri piirkondade peale kokku ligikaudu 85 km<sup>2</sup> riigimaad, millele hinnanguliselt oleks võimalik paigutada kuni 1100 MW tuuleenergia tootmisvõimsusi.</li> <li>Tõuseb taastuenergia tootmine.</li> <li>Reform vähendab kulu elektrivõrguga liitumisele, soodustades mh nii taastuenergia tootjate võrguga liitumist kui ka suurtarbijate liitumist.</li> <li>Taastuvelektri pikaajaliste otseostulepingute mahu suurenemine, mis annab kindlust nii tuuleparkide arendajatele kui elektri tarbijatele investeeringute tegemiseks ja rajatiste opereerimiseks.</li> </ol>

TEGEVUS	PROBLEEM	VASTUTAJA	TÄHTAEG	MÕJUD
<p><b>30 Majanduse elavdamiseks suuname taristusse täiendavad investeeringud.</b></p> <p>Selleks:</p> <ol style="list-style-type: none"> <li>● Jätkame Rail Balticu väljaehitamise</li> <li>● Suuname täiendavad investeeringud teedesse</li> <li>● Rahastame kortermajade energiatõhusat renoveerimist üle Eesti</li> </ol>	<ol style="list-style-type: none"> <li>1. Perioodil 2021-2028 suuname CO2 vahendeid Rail Baltic väljaehitamisse 424 miljonit eurot (koos Soodevahe depooga).</li> <li>2. Riik eraldab 2025. a teehoiuks ligikaudu 168 miljonit eurot (128 mln investeeringud + 40 mln teede korras-hoid). Investeeringuteks eraldatakse 15 miljoni eurot enam kui tänavu.</li> <li>3. Korterelemute renoveerimistoetusega abistatakse ühistuid kokku 185 miljoni euroga. Kuna rekonstrueerimistöödega soovitakse üha enam terviklahendusi ning need on ajas läinud keerulisemaks, mahukamaks ja kallimaks, aitab korteriühistel hankeid korraldada Ettevõtluse ja Innovatsiooni Sihtasutus. Eraldi toetatakse kvartalipõhist renoveerimist ja ehitusvaldkonna innovatsiooni soodustatakse tehaselise renoveerimise toetamisega.</li> </ol>	<b>KLIM</b>	<ol style="list-style-type: none"> <li>1. jooksev</li> <li>2. jooksev</li> <li>3. 2024 IV kv</li> </ol>	Tegemist on investeeringutega majanduse elavdamiseks läbi riikliku nõudluse kasvu.
<p><b>31 Ressursside paremaks väärindamiseks ja uute ärimudelite tekkeks</b> viime läbi jäätmereformi</p>	Jäätmereformi eesmärk on hüppeliselt suurendada jäätmete kasutust toorainena ning selle eeldusena muuta jäätmete liigiti kogumine inimestele lihtsaks ja rahaliselt kasulikuks. Eesti olmejäätmete ringlussevõtu tase on praegu 33 protsenti, kuid eesmärk on kasvatada see 2035. aastaks 65 protsendile.	<b>KLIM</b>	2025 I kv	Proгноosime, et Eesti majandusse lisandub liigiti kogutud jäätmete näol igal aastal 150 000 tonni uut ressursi. Ressursi kättesaadavuse suurenedes tekivad uued ettevõtted. Hinnanguliselt võiks tekkida Eestisse uusi investeeringuprojekte 50-100 miljoni euro ulatuses perioodil 2025-2027. Lisaks elavdame jäätmereformiga korraldatud jäätmeveo- ja käitluse turgu. Seniste kompleksete tervikhangete asemel teevad kohalikud omavalitsused tulevikus väiksemaid hankeid, mis võimaldab turule pääseda ka väiksematel ettevõtetel. Reformi läbiviimiseks investeerib Kliimaministeerium ringmajanduse valdkonda kokku 111 miljonit eurot.
<p><b>32 Jätkame ressursitootlikkuse tõstmiseks</b> ettevõtjate toetamist.</p>	Eesti majandus on suhteliselt ressursse raiskav. Näiteks on ressursitootlikkuse näitaja Eestis 0.62 eurot ühe kilogrammi materjali kohta. EL keskmine on 2,2. Eestist on maas ainult Bulgaaria ja Rumeenia.	<b>KLIM</b>	2025	2025. a planeerime ressursitõhususe voorude eelarveid täiendada. Arvestades sekkumise mahtu ja olemasolevat praktikat hindame, et perioodi peale tuleb kokku ca 85 investeeringu projekti. Toetus tulemusel on koos omaosalusega kogu investeeringute maht ligikaudu 100 mln eurot (perioodil 2025-2027). Täiendavalt jagame ressursitõhususe suurenemiseks jäätmete kogumise taristu arendamiseks 35 mln ja jäätmete ringlussevõtuks 14 mln, ehk kokku u 50 mln eurot. Jäätmete ringlussevõtu meetme voor avaneb 06.01.2025. Tegemist on uue toetusvooruga ja eeldame ligikaudu 10 investeeringu elluviimist.



TEGEVUS	PROBLEEM	VASTUTAJA	TÄHTAEG	MÕJUD
33 ● Loomes <b>maavarade kasutamise ühiskondliku</b> hüve instrumendi.	Kehtiv kaevandamist reguleeriv seadusandlus ei võimalda piisavalt otstarbekalt kasutada riigile kuuluvaid maavarasid ega neid väärindada.	<b>KLIM</b>	2025 III kv (MaaPS muudatus), 2025 II kv (keskkonnatasude seaduse muudatus)	Muudatuste tulemusel eeldame arenguhüpet strateegiliste maavarade kasutuselevõtul ja väärindamisel, mis omakorda panustab ka eksporti. Seadusemuudatuste mõju on pikaajalise perspektiiviga. Maapõueseadusega kehtestatav regulatsioon loob võimaluse potentsiaalsetel arendajatel panustada tulevikumaavarade väärindamise tarneahelasse alates uurimisest kuni lõpptooteni. Kusjuures ühiskondliku hüve instrument loob soodsamad tingimused kohalikule kogukonnale konfliktsetel aladel. Keskkonnatasude seadusega kehtestatav kohaliku kasu instrument hüvitab kaevandamise negatiivse mõju kohalikule kogukonnale ja omavalitsusele alates 2027. a.
34 ● Valmistame ette <b>veeteenuse reformi</b> .	Puhas vesi sisendina ja hilisem reovee puhastamine on vajalik paeaegu igale tootmisele. Reform tagab igas Eesti piirkonnas mõistlikku veehinna mitte ainult elanikele vaid ka tööstustele. Reformi tulemusel on tagatud ka investeringud veetaristusse ehk teenuse toimepidevus on tagatud.	<b>KLIM</b>	2025 III-IV kv (reformi sisulised valikud läbi VTK)	Veeteenusehindade erinevus on täna juba piirkonniti 3-4 kordsed. Projektsioonid näitavad, et samamoodi jätkates hinna erinevused muutuvad 10 kordseks. 10 korda kallim veeteenuse hind paneb ettevõtted ebasoodsasse konkurentsiolukorda. Ühtlane teenuse hind aitab kaasa võrdsetele konkurentsitingimustele erinevates piirkondades. Ilma reformi tegemata kujuneks veehind kalliks just väljapool suuremaid linnasid, mis teisalt on just perspektiivsed piirkonnad tootmistegevuseks.
35 ● Aitame kaasa <b>puidu keemilise ja mikrobioloogilise väärindamise</b> võimekus suurendamisele.	Eesti majandus- ja kliimapoliitika eesmärkide saavutamiseks on oluline kasvatada lisandväärtust puidusektoris, arvestades ka võimalike toodete süsiniku sidumise potentsiaali. Esimeseks sammuks on puidu keemilise ja mikrobioloogilise väärindamise võimekuse loomine Eestis tooraine väljaveo asemel. Selleks on RMKs käivitatud protsess, mille tulemusena suunatakse kestvuslepingutega täna eksporditav puit potentsiaalselt loodavatesse tööstustesse.	<b>KLIM</b>	RMK otsused 2024 IV kv	RMK-I on turuosalistele pakkuda ca 0,7 miljonit tihumeetrit vähemväärtuslikku puitu, eeskätt paberipuitu mis on seni liikunud riigist välja, ning kuni 0,14 miljonit tihumeetrit raidmetest ja võsast hakkpuitu.
36 ● Kinnitame ja viime ellu <b>ühistranspordireformi</b> kontseptsiooni ja tegevuskava	Viime läbi liikuvusreformi ja sünkroniseerime erinevad transpordiliigid ning arendame nõudepõhist liikuvust. Esitame ettepanekud ühistranspordiseaduse muutmiseks ning vastavalt kokkulepitud kavale jätkame liikuvusreformi ellu viimist. Parandame seeläbi töökohtade ja teenuste ligipääsetavust ja langetame veondussektori keskkonnamõju.	<b>REM</b>	2024 IV kv	Suureneb ühistranspordi kasutusmugavus ja kasutajate arv ning suureneb ka piletitulu osakaal ühistranspordi maksumusest. Juurutatud saab taktipõhine rongisõiduplaan ja ühtne tööprotsess maakonnaliinide ja rongide sõiduplaanide ühildamiseks on välja töötatud.

## ÕIGUSKINDLUS JA BÜROKRAATIA VÄHENDAMINE

TEGEVUS	PROBLEEM	VASTUTAJA	TÄHTAEG	MÕJUD
<p><b>37</b> ● <b>Vähendame ettevõtjate aruandluskohustust läbi andmepõhise aruandluse.</b> Aasta lõpuks standardiseerime 70 aruannet ning loome toetusmeetmed muudatuste juurutamiseks.</p>	<p>Ettevõtjatel on täna 421 kohustuslikku aruannet, kokku ca 60 000 andmeväljaga. Andmestike saab standardiseerida ja riigi enda loodud dubleerimist vähendada.</p>	<b>MKM</b>	2025 IV kv	<p>3000st andmeväljast, mida ettevõtja peab kohustuslikult esitama jääb alles 81. Sihtgrupi ulatuselt puudutab kõiki Eestis asuvaid ettevõtjaid. Tegevusega luuakse võimalus vähendada ettevõtete ajakulu ca 80% aruandluseks vajalike andmete koondamiseks ja edastamiseks riigile. Võimalus realiseerub, kui asutused, kes andmeid küsivad ja ettevõtjad, kes andmeid esitavad, vastavad muudatused kasutusele võtavad.</p>
<p><b>38</b> ● <b>Viime ellu jäätmesektori reaalaandmete projekti,</b> eesmärgiga vähendada halduskoormust ja suurendada uute ärimodelite teket.</p>	<p>Andmete kasutamine sisuliste eesmärkide (nt jäätmetekke vähendamine, jäätmete liigiti kogumine ja ringlussevõtt) saavutamiseks on alarakendatud, sest andmete töötlemine on aeglane ja liialt käsitööd nõudev nii ettevõtetele kui riigile.</p>	<b>KLIM</b>	2025 IV kv (piloot), 2026 I kv uus teenus valmis.	<p>Ettevõtjatele vaatest läbipaistvus sektoris suureneb, andmete esitamine muutub lihtsamaks ning andmetest on võimalik tekitada uusi ärimudeleid ringmajandusele üleminekuks st tööstussümbioosi. Kaasnev positiivne mõju on teisese toorme kasutamise võimalikkus reaalaandmete projekti ettevõtjatele.</p>
<p><b>39</b> ● Muudame äriregistris mugavamaks <b>majandusaasta aruannete</b> esitamise.</p>	<p>Loome veelgi kasutajasõbralikuma protsessi, mis aitab ettevõtjate poolsete eksimuste tekkimist vähendada ja aruannete esitamist kiirendada. Eesmärk on toetada nii aruannete õigeaegset esitamist kui ka vähendada halduskoormust (nt 2024. aastal esitati õigeaegselt 66,17% aruannetest).</p>	<b>JUM</b>	2025 II kv - 2026 II kv (kõik live-is)	<p>Aruande esitamise protsess muutub ettevõtjale lihtsamaks ja arusaadavamaks ning lüheneb aruande esitamisele kuluv aeg. Samuti paraneb andmete kvaliteet ning aruanded muutuvad informatiivsemaks. Majandusaruannete portaal suudab alusandmete põhjal paremini kokku panna majandusaasta aruande (90% aruandest eeltäidetud), mis tähendab, et kasutaja peab ise vähem informatsiooni sisestama.</p>
<p><b>40</b> ● <b>Vähendame kestlikkuse aruandlust ja sellega kaasvat bürokraatiat.</b></p> <p>Selleks:</p> <ol style="list-style-type: none"> <li>1. Loome kestlikkuse enesehindamise tööriista (ESG Tool) aitamaks ettevõtjatel läbi viia enesehindamist</li> <li>2. Standardiseerime kestlikkusearuandluse numbrilised väljad.</li> </ol>	<p>Kestlikkuse aruandlusega seoses tekivad ettevõtjatele uued kohustused, mistõttu tuleb riigil aidata ettevõtjatel muudatustega toime tulla.</p>	<b>MKM</b>	<ol style="list-style-type: none"> <li>1. 2025 IV kv</li> <li>2. 2025 IV kv</li> </ol>	<ol style="list-style-type: none"> <li>1. Enesehindamise tööriista sihtgrupiks on VKE-d ja eesmärgiks on VKE-de kestlikkuse aruandluse lihtsustamine. Tööriist aitab VKE-del saada aru, mis andmeid nad peavad seoses kestlikkusega esitama ja hindama.</li> <li>2. Kestlikkusearuandluse numbriliste väljade standardiseerimine mõjutab kõiki Eesti ettevõtteid ning leevendab ettevõtjate aruandluskohustust.</li> </ol>

TEGEVUS	PROBLEEM	VASTUTAJA	TÄHTAEG	MÕJUD
<p><b>41</b> ● <b>Vähendamaks ettevõtja halduskoormust riigiga suhtlemisel, arendame ettevõtja vaadet eesti.ee keskkonnas.</b> 2025 aasta lõpuks saab ettevõtja eesti.ee keskkonnas kasutada rahastusvõimaluste, tähtajaliste kohustuste, töötajatega seotud toimingute, toetavate tegevuste, tegevuslubade ja majandustegevusteadete, ekspordi, ettevõtete alustamisega seotud teenuste koondvaateid. Lisaks ülevaadet antud volitustest ning riigi poolt edastavate kirjadest.</p>	<p>Ettevõtjatele suunatud avaliku sektori teenused on täna 36-s iseteeninduskeskkonnas (kokku üle 700 teenuse). Teenused ühte kohta koondades parandame ettevõtluskeskkonda, vähendame ettevõtja halduskoormust ja tõstame teenustega rahulolu.</p>	<b>MKM</b>	2025 IV kv - 2026 II kv (kõik live's)	Ettevõtjate halduskoormus riigiga suhtlemisel väheneb märgatavalt. 2020 aastal koostatud äri-sündmusteenuse täieliku teekaardi ellu viimisel (10 MVP elluviimisel) on ettevõtjate aja kokkuhoid 15 000 tundi aastas. Lisaks on eesmärgiks saavutada aastaks 2030 ettevõtjate 90% rahulolu avalike digiteenustega.
<p><b>42</b> ● Vähendame reguleerimist ja kehtestame reegli, et <b>iga uue halduskoormust toova nõude kehtestamiseks on vaja üks olemasolevatest nõuetest kehtetuks tunnistada.</b></p>	<p>Töötakse välja meetodika „üks sisse, üks välja“ põhimõtte rakendamiseks õigusloomes. Eesmärk on iga uue halduskoormust lisava sätte vastuvõtmisel tunnistada kehtetuks üks tarbetut halduskoormust sisaldav kehtiv nõue. Meetodikat hakatakse katsetama 2025. aastal.</p>	<b>JUM</b>	2025	Ettevõtete ja kodanike jaoks leeveneb halduskoormus ja bürokraatia.
<p><b>43</b> ● Arendame ja laiendame <b>nõusolekuteenus.</b></p>	<p>Nõusolekuteenus on lahendus tagamaks nõusolekupõhine andmevahetus riigi ja erasektori vahel. Mh annab nõusolekuteenus ettevõtetele võimaluse pakkuda inimestele personaalsemaid teenuseid kui nad seni on saanud teha ning vähendada halduskoormust. Samas nõusolekud on täna kas digitaalselt haldamata või laiali eraldi süsteemides ja erinevate valdajate juures, mistõttu on nende kompleksne haldamine ettevõtte omaniku seisukohalt väga keerukas. Juhul, kus nõusolekud on digitaalselt haldamata, võib kogu nõusolekute saamise protsess olla väga ajakulukas. Lisaks loome aasta lõpuks võimaluse, millega juriidiline isik saab keskse lahenduse kaudu anda nõusoleku oma juriidilise isiku andmete jagamiseks kolmanda osapoolega.</p>	<b>JUM</b>	2025 IV kv	Tänaseks on genereeritud üle 1 miljoni nõusoleku. Sihtgrupp on kogu erasektor ning mõju avaldub ajalises võidus. Füüsiline isik ei pea ise tegema ega edastama andmeid vaid annab nõusoleku andmete edastuseks. Kodanikele on seetõttu võimalik pakkuda isikustatud teenuseid, mis on nende vajadusest lähtuvad. Juriidilise isiku puhul väheneb samuti mitmekordne andmeedastus, lisaks saab otsuseid teha kiiremini.

## VASTUTUSTUNDLIK MAJANDUS

TEGEVUS	PROBLEEM	VASTUTAJA	TÄHTAEG	MÕJUD
<p><b>44</b> ● Võtame vastu <b>kliimakindla majanduse seaduse</b>.</p>	<p>Seadus loob aluse kliimakindlaks, konkurentsivõimeliseks ja vastupidavaks majanduseks, seades kasvuhoonegaaside heitkoguste eesmärgid, soodustades puhaste tehnoloogiate kasutuselevõttu ning ressurside suuremat väärindamist. Seadusega antakse vähese heitega tehnoloogiatele eelis läbi riigihangete, katsetamise lihtsustamise ja investeeringute suunamise.</p>	<p><b>KLIM</b></p>	<p>VV-sse esitamine 2024 IV kv</p>	<p>Kliimakindla majanduse seadusega kavandatud olulisemad mõju avaldavad valdkonnad on:</p> <ol style="list-style-type: none"> <li>1. vähese heitega energiatootmine ja töhus energiakasutus;</li> <li>2. keskkonnasõbralik transport ja parem liikuvus;</li> <li>3. energiatõhusad hooned ja kvaliteetne ruumiloome,</li> <li>4. keskkonnasõbralik toidutootmine;</li> <li>5. elurikkust toetav ja süsinikku siduv maakasutus;</li> <li>6. vähese heitega ja suuremat lisandväärtust pakkuv tööstus;</li> <li>7. panus üleilmsesse koostöösse kliimamuutuste ohtlike tagajärgede ärahoidmiseks ja leevendamiseks.</li> </ol> <p>Seaduse rakendamisega kaasnevad mitmesugused majanduslikud mõjud, mis tähendavad nii kulusid kui ka tulusid eri majandussektoritele ja ühiskonnale tervikuna. Majandussektorid võib mõju järgi suure üldistusega jagada kolmeks: süsinikumahukad tööstused (nt energeetika, põlevkivi- ja turbatööstus), kohanejad (transport, ehitus ja põllumajandus, valdav osa töötlevat tööstust) ning kasvav rohetehnoloogiasektor.</p>
<p><b>45</b> ● Looma <b>investeeringutoetuse KHG heite vähendamiseks</b>.</p>	<p>Suuremamahuliste investeeringute toetusmeede KHG heite vähendamiseks, mis toetab ka tootmisega seotud keskkonna-investeeringuid.</p>	<p><b>KLIM</b></p>	<p>Taotlusvoor avaneb 2025 I-II kv</p>	<p>Kiirendab investeeringuid KHG heidet vähendavasse tehnoloogiasse. Toetuse maht ca 9 mln eurot.</p>



## 2025 a väljatöötavad strateegiad ja toetusmeetmed

2025. aastal loodavad või muutmisele minevad strateegiad/tegevuskavad/arengukavad:

1. Ekspordistrateegia 2035
2. Teadus- ja arendustegevuse, innovatsiooni ning ettevõtluse arengukava 2021–2035 vahehindamine (algatame 2025, tulemused 2026 alguses)
3. Ettevõtja digivärava ja ettevõtluskeskkonna edasiarendamise visioon aastani 2030 + teekaart visiooni ellu viimiseks
4. Välisalentide uue arenguprogrammi (2026+) koostamine
5. Koostame 13 riigi ja regiooni ekspordi- ja investeringute strateegiad
6. Diginomaadide strateegia 2035
7. Turismi pikk vaade 2025-2035 ning selle rakendamiseks Turismistrateegia 2026-2029 loomine
8. Eesti riski omakapitali strateegia koostamine – SmartCap 3.0
9. Transpordi ja liikuvuse arengukava muutmine (pärast kliimakindla majanduse seaduse kehtestamist)
10. Energiamaajanduse arengukava 2035 (kinnitatakse 2025. a lõpus)
11. Elukeskkonna arengukava koostamise algatamine

2025. aastal suunab Majandus- ja Kommunikatsiooniministeerium ettevõtluskeskkonna ja teadmussiirde programmi kaudu majanduse konkurentsivõime suurendamiseks **247 miljonit eurot**. 2025. aastal suunab Kliimaministeerium elukeskkonna ja ringmajanduse programmi (167,3 miljonit eurot), elurikkuse metsanduse ja keskkonnakorralduse programmi (59,6 miljonit eurot), energeetika, maavarade ja välisõhu programmi (74,7 miljonit eurot), mere ja vee programmi (65,5 miljonit eurot), rohereformi ja kliimapoliitika programmi (34,7 miljonit eurot) ja transpordi ja liikuvise programmi (643,9 miljonit eurot) kaudu majandusse **1,046 miljardit eurot**.